

REPUBLIQUE DU MALI



Un Peuple – Un But – Une Foi

\*\*\*\*\*

MINISTERE DE L'ENVIRONNEMENT, DE  
L'ASSAINISSEMENT ET DU DEVELOPPEMENT  
DURABLE

MINISTERE DE L'ENERGIE ET DE  
L'EAU

\*\*\*\*\*

MINISTERE DE L'HABITAT DE  
L'URBANISME ET DES AFFAIRES  
FONCIERES

## Cellule de Planification et de Statistique

# ***ANNUAIRE STATISTIQUE 2016***

**SECTEUR EAU, ENVIRONNEMENT, URBANISME ET DOMAINES DE  
L'ETAT**



Edition 2017

## Sigles et abréviations

<b>ABFN</b>	Agence du Bassin du Fleuve Niger
<b>ATPC</b>	Assainissement Total Piloté par la communauté
<b>BF</b>	Borne Fontaine
<b>BP</b>	Branchement Particulier
<b>CITES</b>	Convention on International Trade in Endangered Species
<b>CPS/SEEUDE</b>	Cellule de Planification et de Statistique du Secteur Eau, Environnement, Urbanisme et Domaines de l'Etat
<b>DAA CFH</b>	Division Aménagement d'Aires et de Conservation de la Faune sauvage et de son Habitat
<b>DNACPN</b>	Direction Nationale de l'Assainissement et du Contrôle des Pollutions et des Nuisances
<b>DNDC</b>	Direction Nationale des Domaines et du Cadastre
<b>DNEF</b>	Direction Nationale des Eaux et Forêts
<b>DNH</b>	Direction Nationale de l'Hydraulique
<b>DNUH</b>	Direction Nationale de L'Urbanisme et de l'Habitat
<b>EPEM</b>	Equivalent Point d'Eau Moderne
<b>LNE</b>	Laboratoire National des Eaux
<b>MDEAF</b>	Ministère des Domaines de l'Etat et des Affaires Foncières
<b>MEEA</b>	Ministère de l'Environnement de l'Eau et de l'Assainissement
<b>MUH</b>	Ministère de l'Urbanisme et de l'Habitat
<b>OMH</b>	Office Malien de l'Habitat
<b>ONG</b>	Organisation Non Gouvernementale
<b>PC</b>	Puits Citerne
<b>PM</b>	Puits Moderne
<b>PMH</b>	Pompe à Motricité Humaine
<b>PUS</b>	Plan d'Urbanisme Sectoriel
<b>SDU</b>	Schéma Directeur d'Urbanisme
<b>SPAEP</b>	Service public de l'alimentation en eau potable
<b>SHVA</b>	Système Hydraulique Villageois Amélioré
<b>SIGMA</b>	Système Informatique de Gestion des Ressources en Eau au Mali
<b>SOMAGEP</b>	Société Malienne de Gestion de l'Eau Potable

## TABLE DES MATIERES

<b>Sigles et abréviations</b> .....	<b>1</b>
<b>Liste des tableaux</b> .....	<b>4</b>
<b>Liste des graphiques</b> .....	<b>7</b>
<b>Introduction :</b> .....	<b>8</b>
<b>Chapitre1 : Définitions des Concepts et indicateurs démographiques</b> .....	<b>9</b>
1.1. Définition des concepts .....	10
2.1 Indicateurs démographiques. ....	15
<b>Chapitre 2 : Statistiques sur l'Eau Potable</b> .....	<b>16</b>
<b>Indicateurs sur l'Eau Potable</b> .....	<b>17</b>
2.1. Direction Nationale de l'Hydraulique (DNH) .....	18
2.1.1. Hydraulique Rurale .....	18
2.1.1.1. Couverture en termes de population, de localité et de points d'eau moderne .....	23
2.2. Société Malienne de Gestion de l'Eau Potable (SOMAGEP) .....	26
2.2.1. Hydraulique Urbaine .....	26
2.2.1.1. Caractéristiques des ouvrages de production et de distribution d'eau.....	26
2.2.1.2 Vente d'eau.....	27
2.2.1.3. Abonnés à l'eau .....	28
2.2.1.4. Qualité de l'Eau Produite par la SOMAGEP .....	30
2.2.2. Laboratoire National des Eaux (LNE).....	31
2.2.2.1. Qualité de l'eau.....	31
<b>Chapitre3 : Statistiques sur l'Assainissement</b> .....	<b>34</b>
<i>Indicateurs sur l'assainissement</i> .....	35
3.1. Direction Nationale de l'Assainissement du Contrôle des Pollutions et des Nuisances et l'Agence Nationale de Gestion des Stations d'Épuration du Mali (DNACPN/ANGESEM) .....	36
3.1.1. Réalisations et réhabilitations .....	36
3.1.2. Entretien d'ouvrages d'assainissement .....	40
3.1.3. Situation des latrines.....	41
3.1.3.1. Latrines individuelles .....	41
3.1.3.2. Latrines Publiques .....	41
3.1.3.2.1. Latrines scolaires .....	41
3.1.3.2.2. Latrines dans les autres lieux publics .....	42
3.1.3.2.3. Assainissement Total Piloté par la Communauté (ATPC) .....	42
<b>Chapitre4 : Statistiques sur l'Environnement</b> .....	<b>43</b>
<i>Indicateurs sur l'Environnement</i> .....	44
4.1. Direction Nationale des Eaux et Forêts (DNEF) .....	45
4.1.1. Ressources forestières .....	45
4.1.1.1. Le défrichage.....	45
4.1.1.2. Exploitation du bois.....	45
4.1.1.3. Les feux de brousse .....	46
4.1.2. Situation des forêts classées et Aires fauniques dotées d'un plan d'aménagement.....	49

4.1.3. Situation d'exploitation de la faune dans le cadre de la CITES .....	51
4.1.4. Délivrance de permis .....	51
4.1.5. Situation des infractions .....	52
4.1.6. Situation des recettes brutes d'exploitation et de transaction .....	54
4.1.7. Situation des exportations.....	54
4.2. Agence du Bassin du Fleuve Niger (ABFN).....	56
<b>Chapitre 5 : Statistiques sur l'Urbanisme et Domaines de l'Etat .....</b>	<b>58</b>
<i>Indicateurs de l'Urbanisme et Domaines de l'État .....</i>	<i>59</i>
5.1. Direction Nationale de l'Urbanisme et de l'Habitat (DNUH).....	59
5.2. Office Malien de l'Habitat (OMH).....	60
5.2.1. Logements sociaux .....	60
5.2.1.1. Livraison de logements sociaux .....	60
5.3. Direction Nationale des Domaines et du Cadastre (DNDC) .....	62
5.3.1. Domaine de l'État.....	62
5.3.1.1. Recettes foncières.....	62
5.3.1.2. Situation des dossiers d'affectation, contrats des immeubles baillés par l'État.....	63
5.3.1.3. Situation des dossiers fonciers.....	63

## Liste des tableaux

Tableau 1 : Nouveaux ouvrages réalisés-2016 par la DNH et par région.....	18
Tableau 2 : Evolution des réalisations de nouveaux ouvrages par la DNH et par année .....	18
Tableau 3 : Nouveaux ouvrages réhabilités en 2016 par la DNH et par région.....	20
Tableau 4 : Ouvrages réalisés 2016 par d'autres acteurs et par région (en EPEM).....	20
Tableau 5 : Ouvrages réhabilités 2016 par les autres acteurs et par région .....	22
Tableau 6 : Taux de Couverture-2016 en termes de population .....	23
Tableau 7 : Taux de Couverture-2016 en termes de localité .....	24
Tableau 8 : Taux de fonctionnalité des points d'eau moderne.....	25
Tableau 9 : Evolution de la capacité de production de 2014 à 2016 (en m3/jour).....	26
Tableau 10 : Evolution de la capacité de stockage de 2014 à 2016 (en m3).....	26
Tableau 11 : Evolution de la vente d'eau de 2014 à 2016 dans les centres.....	27
Tableau 12 : Evolution du nombre d'abonnés eau de 2014 à 2016 dans les centres .....	28
Tableau 13 : Nouveau branchement réalisés en 2016 dans les centres.....	29
Tableau 14 : Evolution du rendement du réseau d'eau de 2014 à 2016 dans les centres.....	29
Tableau 15: Analyses réalisées par mois durant l'année 2016 .....	31
Tableau 16 : Analyses réalisées par région et par types d'analyse durant l'année 2016 .....	31
Tableau 17 : Conformité des Nitrates suivant les directives de l'OMS et la norme malienne de l'eau durant l'année 2016 .....	32
Tableau 18 : Analyse physico-chimique et Conformité du pH.....	32
Tableau 19 : Taux de conformité et de non-conformité bactériologique par région.....	33
Tableau 20 : Situation de l'évolution des dépôts de transit .....	36
Tableau 21 : Situation de l'évolution des décharges finales fonctionnelles .....	36
Tableau 22 : Situation de Lavoirs Puisards .....	37
Tableau 23 : Situation des réalisations des ouvrages d'assainissement autour des points d'Eau	37
Tableau 24 : Situation des mini-égouts.....	38
Tableau 25 : Situation de réalisation des caniveaux.....	38
Tableau 26 : Evolution des réhabilitations des caniveaux de 2015 à 2016 .....	39

<b>Tableau 27 : Situation des réalisations des collecteurs .....</b>	<b>39</b>
<b>Tableau 28 : Réhabilitation de collecteurs .....</b>	<b>39</b>
<b>Tableau 29 : Entretien des caniveaux .....</b>	<b>40</b>
<b>Tableau 30 : Curage des collecteurs .....</b>	<b>40</b>
<b>Tableau 31 : Latrines familiales subventionnées .....</b>	<b>41</b>
<b>Tableau 32 : Couverture des écoles publiques en latrines, réalisations 2016.....</b>	<b>41</b>
<b>Tableau 33 : Niveau de réalisation des latrines dans les lieux publics.....</b>	<b>42</b>
<b>Tableau 34: Données récapitulatives de l'ATPC au Mali.....</b>	<b>42</b>
<b>Tableau 35 : Etat d'évolution des superficies défrichées de 2014 à 2016 .....</b>	<b>45</b>
<b>Tableau 36 : Evolution d'exploitation annuelle en bois énergie de 2014 à 2016.....</b>	<b>45</b>
<b>Tableau 37 : Evolution d'exploitation annuelle autorisée en bois d'œuvre et bois service de 2014 à 2016.....</b>	<b>46</b>
<b>Tableau 38 : Evolution des superficies brûlées et nombre de cas de feux tardifs de 2014 à 2016.....</b>	<b>46</b>
<b>Tableau 39 : Evolution des exploitations, chasse, défrichement et feux de brousse de 2014 à 2016 .....</b>	<b>46</b>
<b>Tableau 40 : Situation des Réserves de faunes par région-2016 .....</b>	<b>49</b>
<b>Tableau 41: Situation des forêts classées dotées d'un plan d'aménagement par région en 2016. ....</b>	<b>49</b>
<b>Tableau 42 : Situation des fonds d'aménagement par région-2016.....</b>	<b>50</b>
<b>Tableau 43 : Situation des superficies reboisées par région-2016.....</b>	<b>50</b>
<b>Tableau 44:Etat d'évolution des Plans d'aménagement et de gestion élaborés et/ou mis en œuvre .....</b>	<b>50</b>
<b>Tableau 45 : Evolution de la production des plants et superficies plantées de 2014 à 2016 .....</b>	<b>51</b>
<b>Tableau 46: Situation des quotas d'exploitation des spécimens CITES en 2016.....</b>	<b>51</b>
<b>Tableau 47 : Etat d'évolution des permis de chasse délivrés par Région de 2014 à 2016.....</b>	<b>51</b>
<b>Tableau 48 : Délivrance de permis de chasse par types par Région en 2016 .....</b>	<b>52</b>
<b>Tableau 49: Etat d'évolution des infractions commises par Région de 2014 à 2016.....</b>	<b>52</b>
<b>Tableau 50: Etat d'évolution des recettes forestières brutes de 2014 à 2016 .....</b>	<b>54</b>
<b>Tableau 51: Exportation des espèces de faune et avifaune en 2016.....</b>	<b>54</b>
<b>Tableau 52: Permis/Certificats CITES délivrés en 2016 en termes d'exploitation de la faune....</b>	<b>55</b>

<b>Tableau 53 : Aménagement mécanique des berges .....</b>	<b>56</b>
<b>Tableau 54 : Aménagement biologique des berges.....</b>	<b>56</b>
<b>Tableau 55: Quantité de plantes aquatiques nuisibles enlevées dans le fleuve Niger .....</b>	<b>56</b>
<b>Tableau 56 : Curage de sable dans le lit du fleuve-2016.....</b>	<b>56</b>
<b>Tableau 58: Localités disposant d'un Schéma Directeur d'Urbanisme (SDU).....</b>	<b>59</b>
<b>Tableau 59: Localités disposants d'un Plan d'Urbanisme Sectoriel (PUS).....</b>	<b>59</b>
<b>Tableau 60 : Livraison de logements sociaux par année et par acteurs .....</b>	<b>60</b>
<b>Tableau 61: Attribution des logements sociaux par sexe et par catégories socioprofessionnelles</b>	<b>61</b>
<b>Tableau 62: Prévision et réalisation de recettes par DRDC et DDC-DB 2015-2016 .....</b>	<b>62</b>
<b>Tableau 63: Situation des dossiers d'affectation, contrats des immeubles baillés par l'Etat .....</b>	<b>63</b>
<b>Tableau 64: Dossiers fonciers traités en 2016 .....</b>	<b>63</b>

## Liste des graphiques

<b>Graphique 1 : Evolution des nouveaux EPEM de 2014 à 2016 .....</b>	<b>19</b>
<b>Graphique 2 : Répartition des nouvelles réalisations 2016- DNH selon le types d'ouvrages .....</b>	<b>19</b>
<b>Graphique 3 : réhabilitations d'ouvrages en 2016 selon le type .....</b>	<b>21</b>
<b>Graphique 4: nouveaux ouvrages réalisés en 2016 par d'autres acteurs .....</b>	<b>21</b>
<b>Graphique 5 : Réhabilitation d'ouvrages 2016 par d'autres acteurs par types et par région.....</b>	<b>22</b>
<b>Graphique 6 : Taux global de conformité physicochimique sur l'eau produite par l'ensemble des sites.....</b>	<b>30</b>
<b>Graphique 7 : Taux global de conformité bactériologique sur l'eau produite par l'ensemble des sites.....</b>	<b>30</b>
<b>Graphique 8 : Evolution des exploitations du bois de chauffe de bois de 2014 à 2016 .....</b>	<b>47</b>
<b>Graphique 9 : Evolution des exploitations du charbon de bois de 2014 à 2016.....</b>	<b>47</b>
<b>Graphique 10 : Evolution des exploitations du bois d'œuvre de 2014 à 2016.....</b>	<b>48</b>
<b>Graphique 11 : Evolution des exploitations du bois de service de 2014 à 2016 .....</b>	<b>48</b>
<b>Graphique12 : Evolution des recettes d'exploitation et de transaction de 2014 à 2016.....</b>	<b>54</b>
<b>Graphique13: Intervention des différents acteurs dans la réalisation de logements sociaux.....</b>	<b>60</b>

## **Introduction :**

Le présent Annuaire 2016 du secteur Eau, Environnement, Urbanisme et Domaines de l'État s'inscrit dans le cadre de la mission statistique des Cellules de Planification et de Statistique, conformément au décret N°07-166/P-RM du 28 mai 2007 fixant l'organisation et les modalités de fonctionnement des CPS. Au regard de cette mission l'annuaire statistique récapitule l'ensemble des informations statistiques du secteur de l'Eau, de l'Environnement, de l'Urbanisme et des Domaines de l'Etat, collectées auprès des structures techniques du :

- ✓ Ministère de l'Environnement, de l'Assainissement et du Développement Durable;
- ✓ Ministère de l'Énergie et de l'Eau;
- ✓ Ministère et de l'Habitat, de l'Urbanisme et des Affaires Foncières.

L'annuaire statistique du secteur est un outil important permettant de mettre à la disposition des acteurs du développement, en particulier les décideurs politiques et administratifs, les Partenaires Techniques et Financiers et tout autre utilisateur des données statistiques, des informations continues, fiables et récentes sur le secteur. Il permet de retracer l'évolution des différentes variables du secteur, notamment les indicateurs de performances.

Les informations statistiques collectées portent sur :

- l'Eau potable;
- l'Assainissement;
- l'Environnement ;
- l'Urbanisme et les Domaines de l'État.

Le présent document a été réalisé sur financement du budget national.

La Cellule de Planification et de Statistique (CPS) du secteur accueillerait avec reconnaissance toutes observations et suggestions des utilisateurs en vue d'améliorer la qualité des prochaines publications.

## **Chapitre1 : Définitions des Concepts et indicateurs démographiques**

## 1.1. Définition des concepts

**Adduction d'Eau Potable (AEP):** Système d'alimentation en eau potable basé sur la distribution de l'eau à travers un réseau de canalisations enterrées assez dense pouvant desservir plusieurs bornes fontaines et branchements privés. Il exploite les eaux souterraines et/ou de surface et comprend également un dispositif de traitement d'eau.

**Administration de l'eau :** Ministère chargé de l'Eau

**Alimentation en Eau Potable (AEP):** Production (captage, forage, puits, traitement et stockage), transport et distribution d'eau potable à usage public

**Amortissement :** Valeur qui se perd par l'usure des équipements et dont il faut reconstituer pour assurer leur renouvellement au bout des durées de vie

**Association d'usagers :** Groupe de personnes d'une localité organisées pour l'usage du service public de l'eau.

**Adduction d'Eau Sommaire (AES) :** Système d'alimentation en eau potable basé sur la distribution de l'eau à travers un réseau de canalisations enterrées peu dense pouvant desservir quelques bornes fontaines. Il exploite généralement les eaux souterraines nécessitant peu de traitement.

**Borne Fontaine (BF) :** Dispositif de desserte publique en eau à partir d'un réseau d'eau potable comprenant 1 à 4 têtes de robinet, un compteur d'eau et une aire de récupération des eaux perdues communiquant à un système d'infiltration.

**Branchement Particulier (BP) :** Dispositif de desserte en eau d'un édifice privé ou public à partir d'un réseau d'eau potable comprenant un compteur et un ou plusieurs points d'utilisations internes.

**Centres ruraux ou semi urbains :** Localités ayant une population inférieure à 10 000 Habitants.

**Centres urbains :** Localités ayant une population supérieure ou égale à 10 000 habitants ;

**Coût de l'eau :** Ensemble des frais nécessaires pour garantir la mise à disposition de l'eau potable, ramenés au mètre cube d'eau produite

**Délégation de service public ou délégation de gestion :** Convention par laquelle la collectivité publique permet à un exploitant appelé gestionnaire délégué, d'établir ou d'exploiter les installations d'eau en vue de satisfaire les besoins du public pour une durée fixée et dans les conditions prévues audit contrat.

**Eau potable :** Eau destinée à la consommation des ménages, des entreprises ou des administrations qui par traitement ou naturellement répond à des normes définies par la législation et la réglementation en vigueur sur la qualité de l'eau.

**Entretien :** Toutes les actions réalisées en l'endroit des équipements, afin de prévenir les pannes et effectuées de manière périodique.

**Exploitant** : Personne physique ou morale, publique ou privée, ayant en charge la réalisation et / ou la gestion et la maintenance d'installations d'eau.

**Forage** : Ouvrage consistant en un trou vertical réalisé dans le sol à l'aide d'un ensemble de technique permettant d'identifier la nature des formations géologiques et de capter les nappes d'eau souterraine profonde en vue de leur exploitation.

**Hydraulique villageoise** : Ensemble des techniques d'alimentation en eau potable adapté au milieu villageois. Ces techniques peuvent aussi être utilisées en zones périurbaines pour palier les insuffisances du réseau d'adduction d'eau.

**Installation d'eau** : Ensemble des installations et des infrastructures destinées à fournir de l'eau potable et / ou des services d'assainissement collectif, des eaux usées domestiques en vue de satisfaire les besoins du public sur une aire géographique donnée ; installation de captage, de prélèvement et de traitement de l'eau assimilée à la production de l'eau, installations de transport, de distribution et de branchement pour l'eau potable.

**Maintenance** : Vérification périodique de l'état des équipements et leur mise à niveau.

**Maître d'ouvrage** : Autorité publique à qui est confiée la responsabilité ultime vis à vis des usagers du service public de l'eau sur une aire géographique donnée

**Périmètre de protection** : Zone mise en place autour du point d'eau et de ses installations en vue de le préserver des risques de pollution provenant des activités exercées à proximité.

**Point d'eau moderne (PEM)**: Ouvrage réalisé et aménagé suivant des normes techniques, produisant de l'eau de façon permanente et avec une qualité acceptée comme potable.

**Pompe à motricité humaine (PMH)**: Equipement qui permet de tirer l'eau du puits ou du forage et de la remonter vers la surface actionnée par la force humaine sans aucun apport d'autre type d'énergie.

**Prix de l'eau** : Montant à payer pour assurer le service de l'eau potable à court et moyen terme ramené au mètre cube d'eau consommée.

**Public** : Tout usager ou client, personne physique ou morale de droit public ou privé

**Puits citerne (PC)** : Puits à grand diamètre jouant le rôle de citerne permettant de stocker une grande quantité d'eau à partir d'une jonction à un forage situé à proximité.

**Puits moderne (PM)** : Puits à grand diamètre permettant de stocker une grande quantité d'eau à partir de l'aquifère. Il est maçonné.

**Puits** : Trou vertical creusé dans le sol, communiquant directement avec la nappe d'eau la moins profonde afin de puiser directement l'eau avec des moyens simples (cordes et puisettes ou seaux et rarement avec une pompe à motricité humaine ou une pompe motorisée).

**Qualité de l'Eau** : Ensemble des propriétés physiques, chimiques, biologiques et organoleptiques qui rendent l'eau apte à l'utilisation à laquelle elle est destinée.

**Renouvellement** : Changement des équipements au bout de leurs durées de vie.

***Système d'Hydraulique Pastorale Amélioré (SHPA)*** : Infrastructure destinée à l'alimentation en eau du bétail et des personnes, réalisée en milieu pastoral. Il comprend généralement un forage équipé de pompe électrique, un réservoir au sol ou surélevé alimentant un abreuvoir et une rampe de robinet/borne fontaine.

***Système d'Hydraulique Villageoise Amélioré (SHVA)*** : Infrastructure destinée à l'alimentation en eau potable en milieu rural. Il comprend généralement un forage équipé de pompe électrique, un réservoir au sol ou surélevé alimentant une rampe de robinet/borne fontaine.

***Tarif de l'eau*** : Prix de l'eau organisé selon des modalités de paiement en fonction des différentes catégories d'usages et d'usagers.

***Villages*** : Localités ayant une population inférieure à 2000 habitants.

**ATPC** : L'Assainissement Total Piloté par la Communauté est une approche intégrée qui consiste à encourager la communauté à analyser sa propre situation en matière d'hygiène et d'assainissement, ses pratiques en matière de défécation et leurs conséquences, suscitant ainsi une action collective visant à atteindre et maintenir un état de Fin de la Défécation à l'Air Libre (FDAL), par la construction de latrines par la communauté sans subvention extérieure.

***Gestion des déchets solides*** : la stratégie de gestion des déchets solides (GDS) a été validée en 2009 et concerne les ordures ménagères, les déchets industriels banals, les déchets issus des activités artisanales, commerciales ne nécessitant pas de traitements spécifiques.

***Gestion des déchets liquides*** : la stratégie de gestion des déchets liquides (GDL) a été adoptée en 2009 et concerne un domaine diversifié et complexe. Il s'agit des déchets liquides issus des activités domestiques (eaux noires et eaux grises), industrielles, commerciales, artisanales et agricoles.

***Gestion des déchets spéciaux*** : La stratégie de gestion des déchets spéciaux couvre les domaines des déchets biomédicaux, des déchets plastiques, des huiles usagées, des pesticides obsolètes, des PCB et PCT, des bidons, fûts et emballages usagés, des piles et accumulateurs usagés, des déchets radioactifs, des déchets électroniques, électriques et électroménagers, des déchets chimiques liés à l'exploitation minière, des déchets contenant de l'amiante, des déchets issus des activités militaires et des solvants usés.

***Mètre linéaire*** : unité de mesure en mètre

***Réseau d'égout*** : c'est l'ensemble des canalisations souterraines servant à collecter et à drainer les eaux privées et collectives vers des installations de traitement adéquat avant rejet dans le milieu naturel.

***Station d'épuration*** : installation de traitement des eaux usées, c'est l'ensemble des équipements pour l'épuration des eaux usées avant le rejet dans le milieu naturel suivant les normes

**Aménagement forestier** : est l'ensemble des opérations aboutissant à l'établissement du règlement d'exploitation d'une forêt naturelle. Ce règlement précise l'époque, la nature, le lieu et la quotité des coupes.

**Aire protégée** : une zone où des mesures particulières de gestion sont mises en œuvre, dans un objectif de protection, restauration et gestion du milieu, des habitats naturels et des espèces.

**Bois** : produit ligneux tiré d'une formation végétale naturelle ou artificielle.

**Bois d'œuvre** : bois ayant un diamètre supérieur ou égal à 25 cm destiné à une transformation industrielle ou artisanale.

**Bois de service** : bois ayant un diamètre supérieur ou égal à 10 cm notamment les perches, les perchettes, les fourches, les charpentes et les poteaux.

**Bois énergie** : bois ayant un diamètre supérieur ou égal à 10 cm destiné à la production de bois de chauffe et charbon de bois.

**Chasse** : La chasse est l'action de rechercher, de poursuivre, de capturer, de blesser, de tuer un animal sauvage, de ramasser les œufs ou de détruire les nids des oiseaux et des reptiles.

**Capture** : La capture est l'acte de prendre un animal vivant ou de le soustraire de son milieu naturel.

**Défrichement** : toute opération volontaire au cours de la quelle tout ou partie de la végétation naturelle est coupée en vue de l'installation d'une habitation humaine, d'une production agricole, industrielle, forestière ou à l'occasion de la réalisation de grands travaux dans le domaine forestier.

**Exploitation forestière** : exploitation des ressources naturelles de la forêt notamment la coupe ou la collecte des produits forestiers.

**Exploitation frauduleuse** : exploitation illégale de tous produits issus de la forêt (bois, charbon, produits forestiers non ligneux, espèces de faunes sauvages et trophées).

**Faune sauvage** : La faune sauvage est constituée de tous les animaux vivant en liberté dans leur milieu naturel.

**Feu de brousse** : tout feu se développant de manière incontrôlée dans le domaine forestier national.

**Forêt classée** : forêt naturelle ou artificielle ayant fait l'objet d'un acte de classement à la suite d'une procédure de consultation des populations conformément aux dispositions des textes en vigueur.

**Guide de chasse** : Le guide de chasse est une personne physique ou morale autorisée à organiser directement ou par l'intermédiaire d'un employé à titre onéreux et pour le compte de

ses clients des opérations de chasse sportive, des expéditions touristiques ou de photographie d'animaux sauvages.

**Plan d'aménagement forestier:** est un document qui fait la synthèse des données cartographiques, sociologiques, économiques et forestières d'un massif forestier, en vue de définir les alternatives d'intervention les meilleures, pour atteindre les objectifs poursuivis pour la mise en aménagement des forêts naturelles.

**Parcs nationaux:** Les parcs nationaux sont des aires mises à part pour la protection, la conservation et la propagation de la vie animale sauvage et de la végétation et pour la protection de sites de paysages ou de formations géologiques d'une valeur scientifique ou esthétique particulière.

**Permis :** est un titre d'exploitation délivré par l'Administration forestière pour le prélèvement d'une quantité de produits forestiers.

**Permis Type A :** est une catégorie de permis sportif de chasse délivré aux nationaux.

**Permis Type B :** est une catégorie de permis sportif de chasse délivré aux étrangers résidents ;

**Permis Type C :** est une catégorie de permis sportif de chasse délivré aux étrangers non-résidents.

**Pisteur :** Le pisteur est une personne ayant une bonne connaissance de la faune sauvage, de ses mœurs et de son habitat et dont les services facilitent la recherche du gibier.

**Réserves de faune :** Les réserves de faune sont des aires mises à part pour la conservation, l'aménagement et la propagation de la vie animale sauvage ainsi que pour la protection et l'aménagement de son habitat.

**Réserves spéciales :** Les réserves spéciales ou sanctuaires sont des aires mises à part pour la protection de communautés caractéristiques d'animaux ou d'oiseaux sauvages ou la protection d'espèces animale ou végétale particulièrement menacées ainsi que les habitats indispensables à leur survie.

**Réserve de la biosphère :** Une réserve de la biosphère est une réserve nationale déclarée comme bien du patrimoine mondial en raison de ses spécificités biologiques, écologiques, culturelles ou historiques.

**Réserves naturelles intégrales :** Les réserves naturelles intégrales sont des aires mises à part pour permettre le libre jeu des facteurs écologiques naturels sans intervention extérieure à l'exception des mesures pour sauvegarder l'existence même de la réserve.

**Transaction forestière:** est l'acte par lequel l'Administration et le délinquant conviennent du règlement d'une affaire forestière moyennant paiement d'une somme d'argent ou prestation de travail.

**Zone d'Intérêt cynégétique :** La zone d'intérêt cynégétique est une aire aménagée où sont organisées des activités de chasse, de capture, de pêche ou de tourisme.

**Transport frauduleux :** transport illégal de tous produits issus de la forêt (bois, charbon, produits forestiers non ligneux, espèces de faunes sauvages et trophées).

## 2.1 Indicateurs démographiques.

### 2.2.1. Taille de la population de 2014 à 2016, selon la région et le sexe

*Unité : en milliers*

	Mali ensemble			Région de Kayes			Région de Koulikoro			Région de Sikasso		
Année	Ensemble	Masculin	Féminin	Ensemble	Masculin	Féminin	Ensemble	Masculin	Féminin	Ensemble	Masculin	Féminin
2014	17308	8665	8643	2 375	1 189	1 186	2 885	1 445	1 441	3 149	1 576	1 572
2015	17819	8925	8894	2 445	1 225	1 220	2 971	1 488	1 483	3 242	1 624	1 618
2016	18341	9190	9151	2 517	1 261	1 256	3 058	1 532	1 526	3 337	1 672	1 665
	Mali ensemble			Région de Ségou			Région de Mopti			Région de Tombouctou		
Année	Ensemble	Masculin	Féminin	Ensemble	Masculin	Féminin	Ensemble	Masculin	Féminin	Ensemble	Masculin	Féminin
2014	17308	8665	8643	2 786	1 395	1 391	2 426	1 214	1 211	804	402	401
2015	17819	8925	8894	2 868	1 436	1 431	2 497	1 251	1 247	828	415	413
2016	18341	9190	9151	2 952	1 479	1 473	2 571	1 288	1 283	852	427	425
	Mali ensemble			Gao			Kidal			District de Bamako		
Année	Ensemble	Masculin	Féminin	Ensemble	Masculin	Féminin	Ensemble	Masculin	Féminin	Ensemble	Masculin	Féminin
2014	17308	8665	8643	646	323	323	81	40	40	2 157	1 080	1 077
2015	17819	8925	8894	665	333	332	83	42	41	2 220	1 112	1 108
2016	18341	9190	9151	685	343	342	86	43	43	2 285	1 145	1 140

Source : Direction Nationale de la Population, projection 2017

## **Chapitre 2 : Statistiques sur l'Eau Potable**

## Indicateurs sur l'Eau Potable

N°	Indicateurs	Unité	2016
<b>Direction Nationale de l'Hydraulique (DNH)</b>			
1	Total nouveaux points d'Eau Modernes (PEM) réalisés	Nombre	1 626
2	Total points d'Eau Modernes réhabilités	Nombre	577
3	Villages et fractions entièrement couverts	Nombre	7 962
4	Villages, fractions et sites pastoraux ne disposant d'aucun point d'eau moderne	Nombre	1 286
5	Villages ne disposant pas suffisamment de PEM pour couvrir leur besoin	Nombre	3 319
6	PEM de plus de 15 ans d'âge	Nombre	10 983
7	Villages bénéficiant d'au moins 1 PEM	Nombre	10 871
8	Accès à l'eau potable au niveau national	Pourcent	66,9
9	Accès à l'eau potable en milieu urbain et semi-urbain	Pourcent	70,6
10	Accès à l'eau potable en milieu rural	Pourcent	65,3
<b>Société Malienne de Gestion de l'Eau Potable (SOMAGEP)</b>			
1	Abonnés à l'eau	Nombre	187 467
2	Nombre de nouveaux branchements réalisés	Nombre	11 887
3	Nombre de Branchements particuliers réalisés (BP)	Nombre	182 845
4	Nombre de Bornes Fontaines réalisées (BF)	Nombre	4 622
5	Capacité de production d'eau	m <sup>3</sup> /jour	291 024
6	Quantité d'eau facturée	million de m <sup>3</sup>	75,87
7	Montant de la facturation	milliards de francs CFA	21,31
8	Capacité de stockage	m <sup>3</sup>	60 019
9	Rendement global du réseau d'eau	Pourcent	76,20
10	Longueur du réseau d'adduction	Kilomètre	3 906,35
11	Coefficient de desserte par borne fontaine	Pourcent	21,87
12	Population desservie par borne fontaine	Nombre	1 077 397
13	Taux de desserte en eau de robinet (borne fontaine exclue)	Pourcent	42,44
<b>Laboratoire National des Eaux (LNE)</b>			
1	Analyses physicochimiques réalisées	Nombre	6 029
2	Analyses bactériologiques réalisées	Nombre	5 884
3	Analyses Hydro Sédimentologies réalisées	Nombre	292

## 2.1. Direction Nationale de l'Hydraulique (DNH)

### 2.1.1. Hydraulique Rurale

Tableau 1 : Nouveaux ouvrages réalisés-2016 par la DNH et par région

Unité : en nombre

Ouvrages	BF/BP	PM/PC	PMH	SHVA	Total	(%)
Kayes			3		3	0,8
Koulikoro	36			38	74	19,2
Sikasso	32				32	8,3
Ségou	114	33	8	60	215	55,8
Mopti	35		12		47	12,2
Tombouctou					0	0
Gao					0	0
Kidal					0	0
Taoudenit					0	0
Menaka					0	0
Bamako	10		2	2	14	3,6
<b>Total EPEM</b>	<b>227</b>	<b>33</b>	<b>25</b>	<b>100</b>	<b>385</b>	<b>100</b>

Source : Rapport annuel 2016\_DNH

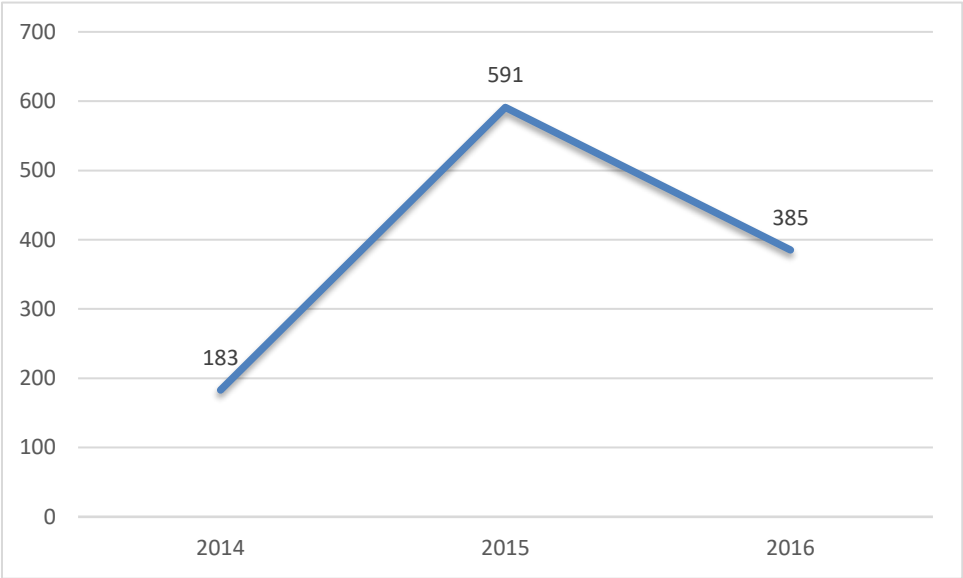
Tableau 2 : Evolution des réalisations de nouveaux ouvrages par la DNH et par année

Unité : en nombre

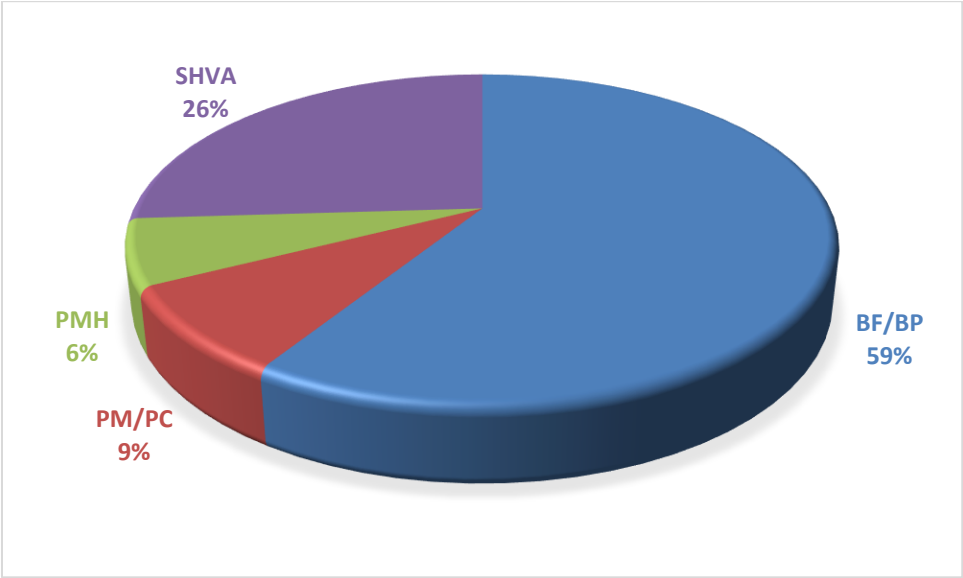
Année	2014	2015	2016
BF/BP	44	109	227
PM/PC	10	0	33
PMH	123	480	25
SHVA	6	2	100
<b>Total nouveaux EPEM</b>	<b>183</b>	<b>591</b>	<b>385</b>

Source : Rapport annuel 2016\_DNH

**Graphique 1 : Evolution des nouveaux EPEM de 2014 à 2016**



**Graphique 2 : Répartition des nouvelles réalisations 2016- DNH selon le types d'ouvrages**



**Tableau 3 : Nouveaux ouvrages réhabilités en 2016 par la DNH et par région**

Unité : en nombre

Ouvrage Région	BF	PM/PC	PMH	SHVA	Total	(%)
Kayes						0
Koulikoro						0
Sikasso						0
Ségou			175		175	96,7
Mopti			6		6	3,3
Tombouctou						0
Gao						0
Kidal						
Taoudenit						0
Menaka						0
Bamako						0
<b>Total EPEM</b>	<b>0</b>	<b>0</b>	<b>181</b>	<b>0</b>	<b>181</b>	<b>100</b>

Source : Rapport annuel 2016\_DNH

**Tableau 4 : Ouvrages réalisés 2016 par d'autres acteurs et par région (en EPEM)**

Unité : en nombre

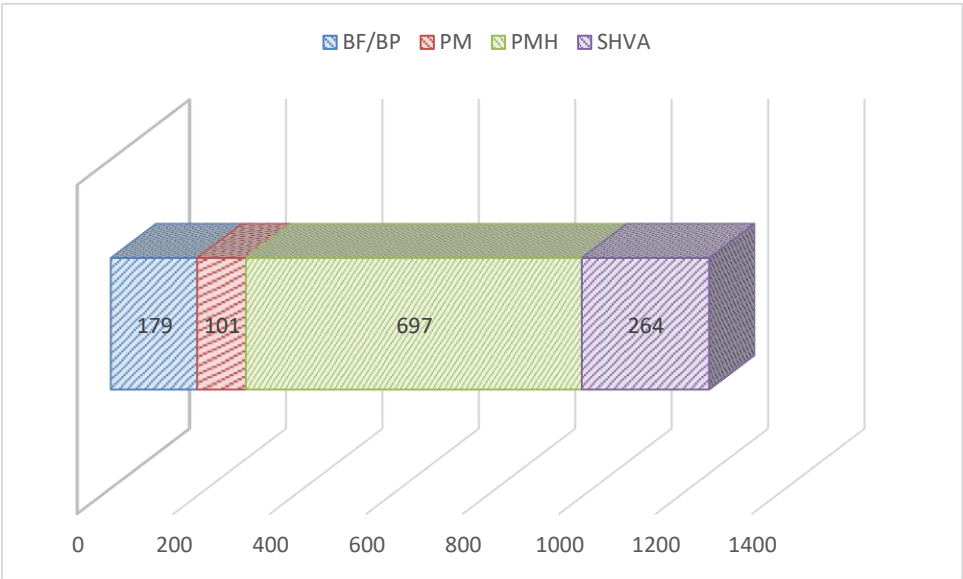
Ouvrage Région	BF/BP	PM	PMH	SHVA	Total	(%)
Kayes	20		52	10	82	6,6
Koulikoro	22		92	10	124	10
Sikasso	8		185	68	261	21
Ségou	54		64	20	138	11,1
Mopti	5	22	255	114	396	31,9
Tombouctou	60	60	23	22	165	13,3
Gao		2	19		21	1,7
Kidal		8		20	28	2,3
Taoudenit	8	3			11	0,9
Menaka		6	7		13	1
Bamako	2				2	0,2
<b>Total EPEM</b>	<b>179</b>	<b>101</b>	<b>697</b>	<b>264</b>	<b>1241</b>	<b>100</b>

Source : Rapport annuel 2016\_DNH

**Graphique 3 : réhabilitations d'ouvrages en 2016 selon le type**



**Graphique 4: nouveaux ouvrages réalisés en 2016 par d'autres acteurs**



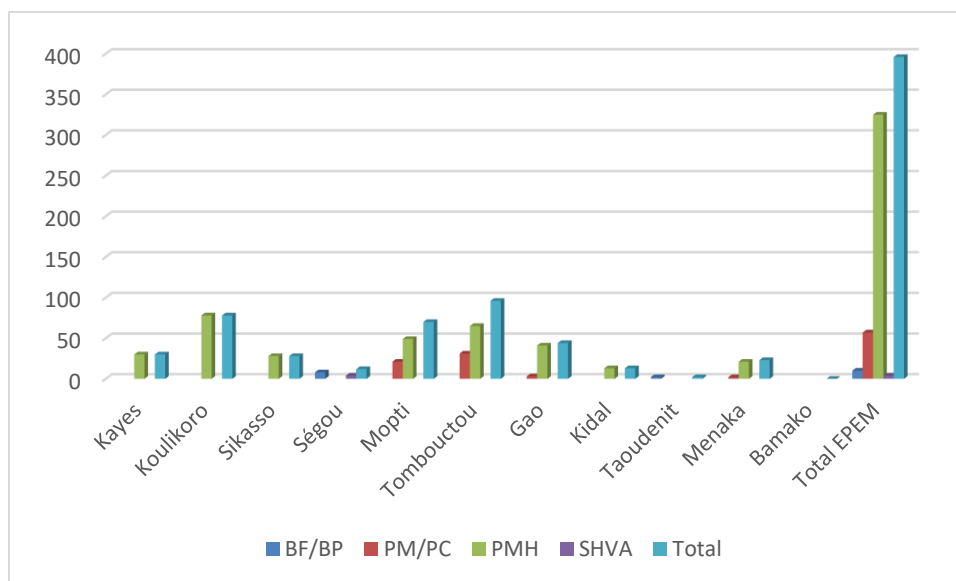
**Tableau 5 : Ouvrages réhabilités 2016 par les autres acteurs et par région**

Unité : en nombre

Région	Ouvrage	BF/BP	PM/PC	PMH	SHVA	Total	(%)
Kayes				30		30	7,6
Koulikoro				78		78	19,7
Sikasso				28		28	7,1
Ségou		8			4	12	3
Mopti			21	49		70	17,7
Tombouctou			31	65		96	24,2
Gao			3	41		44	11,1
Kidal				13		13	3,3
Taoudenit		2				2	0,5
Menaka			2	21		23	5,8
Bamako						0	0
<b>Total EPEM</b>		<b>10</b>	<b>57</b>	<b>325</b>	<b>4</b>	<b>396</b>	<b>100</b>

Source : Rapport annuel 2016\_DNH

**Graphique 5 : Réhabilitation d'ouvrages 2016 par d'autres acteurs par types et par région**



### 2.1.1.1. Couverture en termes de population, de localité et de points d'eau moderne

Tableau 6 : Taux de Couverture-2016 en termes de population

Unité : pourcentage

Régions	Rubriques	2016
<b>Kayes</b>	Couverture total des besoins en eau	46,45
	Couverture partielle des besoins en eau	50,19
	Sans point d'eau moderne	3,36
<b>Koulikoro</b>	Couverture total des besoins en eau	37,83
	Couverture partielle des besoins en eau	59,22
	Sans point d'eau moderne	2,95
<b>Sikasso</b>	Couverture total des besoins en eau	37,38
	Couverture partielle des besoins en eau	57,22
	Sans point d'eau moderne	5,39
<b>Ségou</b>	Couverture total des besoins en eau	23,69
	Couverture partielle des besoins en eau	67,25
	Sans point d'eau moderne	9,06
<b>Mopti</b>	Couverture total des besoins en eau	35,86
	Couverture partielle des besoins en eau	56,97
	Sans point d'eau moderne	7,17
<b>Tombouctou</b>	Couverture total des besoins en eau	32,71
	Couverture partielle des besoins en eau	41,22
	Sans point d'eau moderne	26,07
<b>Gao</b>	Couverture total des besoins en eau	29,3
	Couverture partielle des besoins en eau	48
	Sans point d'eau moderne	22,7
<b>Kidal</b>	Couverture total des besoins en eau	46,71
	Couverture partielle des besoins en eau	24,99
	Sans point d'eau moderne	28,3
<b>Bamako</b>	Couverture total des besoins en eau	38,65
	Couverture partielle des besoins en eau	61,35
	Sans point d'eau moderne	0

Source : Base de données SIGMA\_DNH\_2016

Tableau 7 : Taux de Couverture-2016 en termes de localité

Unité : pourcentage

Région	Rubriques	2016
<b>Kayes</b>	Couverture totale des besoins en eau	50,32
	Couverture partielle des besoins en eau	42,94
	Sans point d'eau moderne	6,74
<b>Koulikoro</b>	Couverture totale des besoins en eau	58,24
	Couverture partielle des besoins en eau	36,18
	Sans point d'eau moderne	5,57
<b>Sikasso</b>	Couverture totale des besoins en eau	61,89
	Couverture partielle des besoins en eau	29,39
	Sans point d'eau moderne	8,72
<b>Ségou</b>	Couverture totale des besoins en eau	44,58
	Couverture partielle des besoins en eau	44,07
	Sans point d'eau moderne	11,35
<b>Mopti</b>	Couverture totale des besoins en eau	54,5
	Couverture partielle des besoins en eau	33,42
	Sans point d'eau moderne	12,07
<b>Tombouctou</b>	Couverture totale des besoins en eau	42,12
	Couverture partielle des besoins en eau	16,78
	Sans point d'eau moderne	41,1
<b>Gao</b>	Couverture totale des besoins en eau	46,04
	Couverture partielle des besoins en eau	17,06
	Sans point d'eau moderne	36,9
<b>Kidal</b>	Couverture totale des besoins en eau	47,3
	Couverture partielle des besoins en eau	19,4
	Sans point d'eau moderne	33,3
<b>Bamako</b>	Couverture totale des besoins en eau	74,36
	Couverture partielle des besoins en eau	25,64
	Sans point d'eau moderne	0

Source : Base de données SIGMA\_DNH\_2016

Tableau 8 : Taux de fonctionnalité des points d'eau moderne

Unité : pourcentage

Régions	Rubriques	2016
<b>Kayes</b>	Forages productifs équipés	64
	Puits modernes	56
	Puits citernes	69
	Bornes fontaines	86
	Total	70
<b>Koulikoro</b>	Forages productifs équipés	72
	Puits modernes	75
	Puits citernes	61
	Bornes fontaines	86
	Total	68
<b>Sikasso</b>	Forages productifs équipés	73
	Puits modernes	85
	Puits citernes	87
	Bornes fontaines	86
	Total	79
<b>Ségou</b>	Forages productifs équipés	74
	Puits modernes	49
	Puits citernes	86
	Bornes fontaines	89
	Total	79
<b>Mopti</b>	Forages productifs équipés	60
	Puits modernes	74
	Puits citernes	82
	Bornes fontaines	89
	Total	74
<b>Tombouctou</b>	Forages productifs équipés	47
	Puits modernes	80
	Puits citernes	85
	Bornes fontaines	80
	Total	60
<b>Gao</b>	Forages productifs équipés	50
	Puits modernes	70
	Puits citernes	80
	Bornes fontaines	80
	Total	60
<b>Kidal</b>	Forages productifs équipés	40
	Puits modernes	70
	Puits citernes	80
	Bornes fontaines	70
	Total	53
<b>Bamako</b>	Forages productifs équipés	50
	Puits modernes	71
	Puits citernes	0
	Bornes fontaines	90
	Total	78

Source : Base de données SIGMA\_DNH\_2016

## 2.2. Société Malienne de Gestion de l'Eau Potable (SOMAGEP)

### 2.2.1. Hydraulique Urbaine

#### 2.2.1.1. Caractéristiques des ouvrages de production et de distribution d'eau

Tableau 9 : Evolution de la capacité de production de 2014 à 2016 (en m3/jour)

Centres	2014	2015	2016
<b>Bamako</b>	200 500	202 000	202 500
Bandiagara	500	500	500
Bougouni	3 100	3 100	3 100
Gao	9 408	9 408	9 408
Kati	8 640	8 640	8 640
Kayes	8 640	8 640	8 640
Kidal	656	656	656
Kita	3 840	3 840	3 840
Koulikoro	4 320	4 320	4 320
Koutiala	4 416	4 416	4 416
Markala	1 632	1 632	1 632
Mopti	12 000	12 000	12 000
Nioro du Sahel	1 792	1 792	1 792
San	3 600	3 600	3 600
Ségou	8 400	8 400	8 400
Sélingué	1 440	1 440	1 440
Sikasso	10 380	10 380	10 380
Tombouctou	5 760	5 760	5 760
<b>Total Centres Intérieurs</b>	<b>88 524</b>	<b>88 524</b>	<b>88 524</b>
<b>Total SOMAGEP</b>	<b>289 024</b>	<b>290 524</b>	<b>291 024</b>

Source : Rapport annuel 2016 SOMAGEP-SA

Tableau 10 : Evolution de la capacité de stockage de 2014 à 2016 (en m3)

Unité : en m<sup>3</sup>

Centres	2014	2015	2016
<b>Bamako</b>	36 980	36 980	36 980
Bandiagara	40	40	40
Bougouni	1 150	1 150	1 150
Gao	2 000	2 000	2 000
Kati	2 800	2 800	2 800
Kayes	3 200	3 200	3 200
Kidal	500	500	500
Kita	900	900	900
Koulikoro	879	879	879
Koutiala	1 250	1 250	1 250
Markala	900	900	900
Mopti	1 600	1 600	1 600
Nioro du Sahel	800	800	800
San	1 500	1 500	1 500
Ségou	1 200	1 200	1 200
Sélingué	-	-	-
Sikasso	2 670	2 670	2 670
Tombouctou	1 650	1 650	1 650
<b>Total Centres Intérieurs</b>	<b>23 039</b>	<b>23 039</b>	<b>23 039</b>
<b>Total SOMAGEP</b>	<b>60 019</b>	<b>60 019</b>	<b>60 019</b>

Source : Rapport annuel 2016 SOMAGEP-SA

## 2.2.1.2 Vente d'eau

Tableau 11 : Evolution de la vente d'eau de 2014 à 2016 dans les centres

Unité : en m<sup>3</sup>

Centres	Année	2014	2015	2015
<b>Bamako</b>		<b>48834452</b>	<b>51 321 388</b>	<b>52 949 728</b>
<b>Récupération sur fraude</b>		49 941	-	
<b>Centres Intérieurs</b>				
Bandiagara		167 862	188 068	217 366
Bougouni		668 570	728 021	710 933
Gao		1 375 461	1 773 132	2 023 040
Kati		1 810 025	1 920 000	2 077 728
Kayes		3 492 791	3 462 314	3 403 048
Kidal		-	-	-
Kita		857 900	900 926	999 201
Koulikoro		1 055 660	1 152 838	1 195 181
Koutiala		952 500	1 012 097	1 079 936
Markala		386 361	386 868	406 871
Mopti		3 083 625	3 172 024	3 060 183
Nioro du Sahel		624 665	573 583	708 009
San		507 523	494 257	508 818
Ségou		2 461 171	2 488 611	2 535 816
Sélingué		176 616	215 127	245 628
Sikasso		2 121 478	2 194 163	2 174 068
Tombouctou		1 178 903	1 370 511	1 574 669
<b>Total Centres Intérieurs</b>		<b>20 921 111</b>	<b>22 032 540</b>	<b>22 920 495</b>
<b>Total SOMAGEP</b>		<b>69 755 563</b>	<b>73 353 928</b>	<b>75 870 223</b>
<b>Total SOMAGEP avec récupération sur fraude</b>		<b>69 805 504</b>	<b>73 353 928</b>	<b>75 870 223</b>

Source : Rapport annuel 2016 SOMAGEP-SA

(-) Non disponible

### 2.2.1.3. Abonnés à l'eau

Tableau 12 : Evolution du nombre d'abonnés eau de 2014 à 2016 dans les centres

Unité : nombre

Année Centres	2014			2015			2016		
	Particuliers	BF	Total	Particuliers	BF	Total	Particuliers	BF	Total
<b>Bamako</b>	<b>98311</b>	<b>2749</b>	<b>101060</b>	<b>555</b>	<b>36</b>	<b>591</b>	<b>113 170</b>	<b>3 041</b>	<b>116 211</b>
<b>Centres Intérieurs</b>				<b>104 940</b>	<b>2 887</b>	<b>107 827</b>	-	-	-
Bandiagara	469	34	503	555	36	591	3 587	61	3 648
Bougouni	2 837	37	2 874	3 065	40	3 105	4 590	79	4 669
Gao	4 979	113	5 092	5 808	121	5 929	5 879	180	6 059
Kati	4 172	68	4 240	4 465	77	4 542	1 123	25	1 148
Kayes	7 327	296	7 623	8 106	320	8 426	542	22	564
Kidal	905	34	939	987	34	1 021	8 508	336	8 844
Kita	3 504	103	3 607	3 750	109	3 859	3 930	109	4 039
Koulikoro	3 192	49	3 241	3 465	52	3 517	1 795	14	1 809
Koutiala	2 305	110	2 415	2 521	117	2 638	2 138	21	2 159
Markala	939	22	961	1 059	22	1 081	3 131	43	3 174
Mopti	5 298	243	5 541	5 743	251	5 994	2 637	124	2 761
Nioro Sahel	1 782	20	1 802	1 953	20	1 973	9 636	62	9 698
San	1 537	14	1 551	1 704	14	1 718	6 129	257	6 386
Ségou	5 063	153	5 216	5 549	168	5 717	622	42	664
Sélingué	404	18	422	502	19	521	7 736	49	7 785
Sikasso	8 773	49	8 822	9 293	59	9 352	6 707	123	6 830
Tombouctou	5 757	52	5 809	6 889	52	6 941	985	34	1 019
<b>Total Centres de l'Intérieur</b>	<b>59 243</b>	<b>1 415</b>	<b>60658</b>	<b>65 414</b>	<b>1 511</b>	<b>66 925</b>	<b>69 675</b>	<b>1 581</b>	<b>71 256</b>
<b>Total SOMAGEP-SA</b>	<b>157 554</b>	<b>4 164</b>	<b>161 718</b>	<b>170 354</b>	<b>4 398</b>	<b>174 752</b>	<b>182 845</b>	<b>4 622</b>	<b>187 467</b>

Source : Rapport annuel 2015 SOMAGEP-SA

**Tableau 13 : Nouveau branchement réalisés en 2016 dans les centres**

*Unité : nombre*

<b>Centres</b>	<b>Année</b>	<b>2016</b>
<b>Bamako</b>		7 897
<b>Total Centres Intérieurs</b>		3 990
<b>Total SOMAGEP</b>		<b>11 887</b>

Source : Rapport annuel 2016 SOMAGEP-SA

**Tableau 14 : Evolution du rendement du réseau d'eau de 2014 à 2016 dans les centres**

*Unité : pourcent*

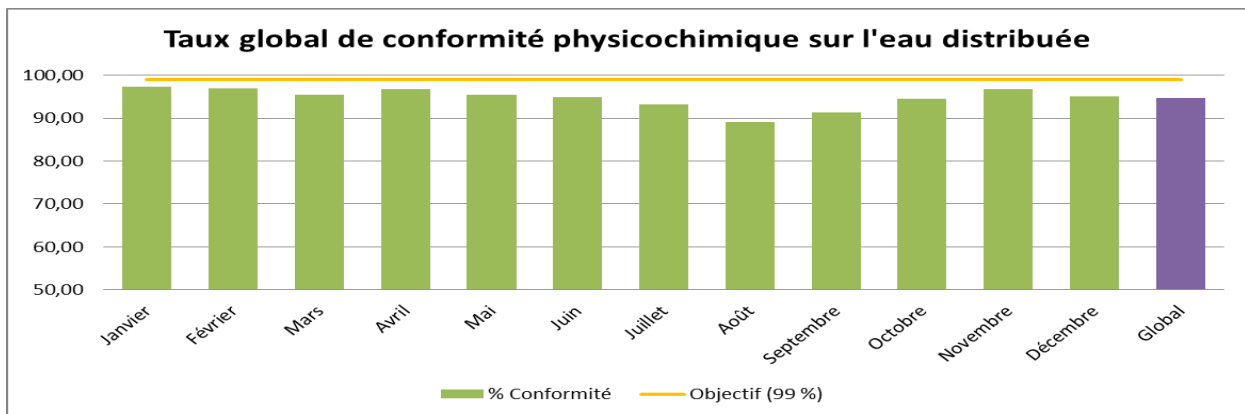
<b>Centres</b>	<b>Année</b>	<b>2014</b>	<b>2015</b>	<b>2016</b>
<b>Bamako</b>		70,88	73.82	75,03
<b>Total Centres Intérieurs</b>		75,67	79.80	79,03
<b>Total SOMAGEP</b>		<b>72,26</b>	<b>75.52</b>	<b>76,20</b>

Source : Rapport annuel 2016 SOMAGEP-SA

### 2.2.1.4. Qualité de l'Eau Produite par la SOMAGEP

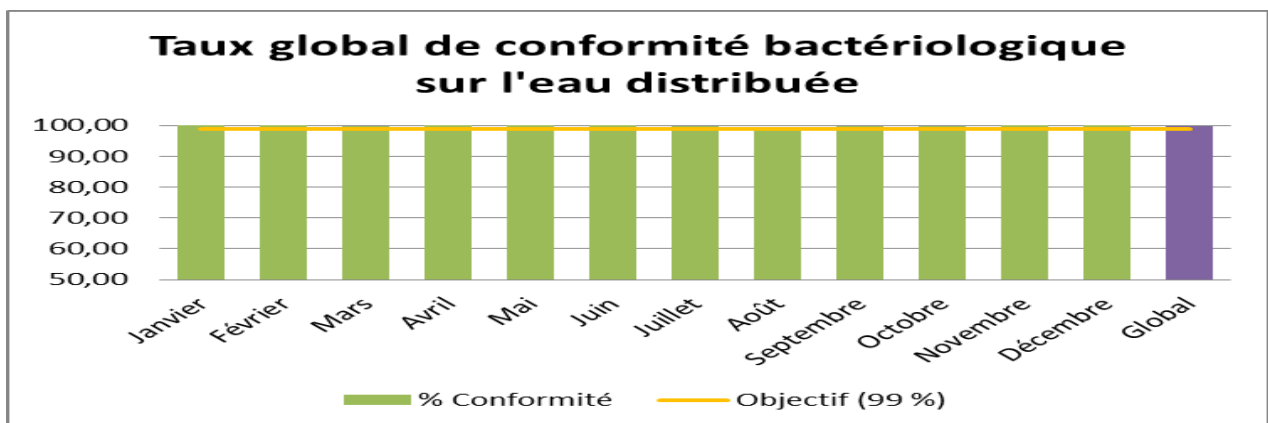
Taux global de conformité physicochimique sur l'eau produite par l'ensemble des sites  
Sur 7 193 échantillons prélevés sur l'eau distribuée pour des analyses physicochimiques en 2016, 379 sont non conformes, soit un taux global de conformité de 94,73% contre 95,65 % en 2015, pour un objectif de 99 %.

Graphique 6 : Taux global de conformité physicochimique sur l'eau produite par l'ensemble des sites



Taux global de conformité bactériologique sur l'eau produite par l'ensemble des sites  
Sur les 7 193 échantillons prélevés sur l'eau distribuée en 2016, 12 sont non conformes, soit un taux de conformité de 99,83% contre 99,78% en 2015 pour un objectif de 99,00%.

Graphique 7 : Taux global de conformité bactériologique sur l'eau produite par l'ensemble des sites



## 2.2.2. Laboratoire National des Eaux (LNE)

### 2.2.2.1. Qualité de l'eau

Tableau 15: Analyses réalisées par mois durant l'année 2016

Unité : en nombre

Traitement	Physicochimie	Bactériologie	Hydro Sédimentologie
<b>Mois</b>			
Janvier	320	276	17
Février	442	395	32
Mars	624	490	33
Avril	546	465	32
Mai	660	511	26
Juin	590	563	15
Juillet	587	456	19
Août	689	700	27
Septembre	318	514	15
Octobre	307	424	21
Novembre	553	636	23
Décembre	393	454	32
<b>TOTAL</b>	<b>6 029</b>	<b>5 884</b>	<b>292</b>

Source : Rapport d'activités 2016\_LNE

Tableau 16 : Analyses réalisées par région et par types d'analyse durant l'année 2016

Unité : en nombre

Traitement	Physicochimie	Bactériologie	Hydro Sédimentologie
<b>Région</b>			
Kayes	1021	986	8
Koulikoro	1396	560	163
Sikasso	674	196	18
Ségou	295	31	0
Mopti	622	1609	3
Tombouctou	84	0	0
Gao	81	1	0
Kidal	11	0	0
Menaka	9	0	0
Taoudéni	0	0	0
Bamako	1833	2501	100
Hors Mali	3	0	0
<b>TOTAL</b>	<b>6 029</b>	<b>5 884</b>	<b>292</b>

Source : Rapport d'activités 2016\_LNE

**Tableau 17 : Conformité des Nitrates suivant les directives de l’OMS et la norme malienne de l’eau durant l’année 2016**

Régions	Nombre d’Analyses Physico-chimique	Analyses NO3-Conforme	Analyses NO3 non-conforme-	% conformité NO <sub>3</sub> <sup>-</sup>	% non-conformité NO3-
Kayes	994	900	94	90,54	9,46
Koulikoro	1 398	1381	17	98,78	1,22
Sikasso	605	601	4	99,34	0,66
Ségou	285	281	4	98,6	1,40
Mopti	621	608	13	97,91	2,09
Tombouctou	85	84	1	98,82	1,18
Gao	81	78	3	96,30	3,70
Kidal	8	8	0	100	0
Menaka	9	9	0	100	0
Taoudéni	0	0	0	0	0
Bamako	1027	907	120	88,32	11,68
Hors Mali	2	2	0	100	0
<b>Total</b>	<b>5115</b>	<b>4859</b>	<b>256</b>	<b>95</b>	<b>5</b>

Source : Rapport d’activités 2016\_LNE

**NB / La directive OMS et la norme malienne de l’eau potable pour les nitrates est de 50 mg/l de NO<sub>3</sub><sup>-</sup>**

**Tableau 18 : Analyse physico-chimique et Conformité du pH**

Régions	Nombre d’Analyses Physico-chimique	Analyses pH conforme	Analyses pH Non-conforme	% conformité pH	% non – conformité Ph
Kayes	1018	970	48	95,28	4,72
Koulikoro	1391	1354	37	97,34	2,66
Sikasso	555	540	15	97,30	2,70
Ségou	286	281	5	98,25	1,75
Mopti	621	617	4	99,36	0,64
Tombouctou	84	84	0	100	0
Gao	81	80	1	98,77	1,23
Kidal	8	8	0	100	0
Menaka	9	9	0	100	0
Taoudéni	0	0	0	0	0
Bamako	1532	1489	43	97,19	2,81
Hors Mali	3	3	0	100	0
<b>Total</b>	<b>5588</b>	<b>5435</b>	<b>153</b>	<b>97,26</b>	<b>2,74</b>

Source : Rapport d’activités 2016\_LNE

**NB / Les directives du Potentiel de l’Hydrogène suivant l’OMS et la norme malienne de l’eau potable sont respectivement de 6,5-9,5 et 5,5-9**

**Tableau 19 : Taux de conformité et de non-conformité bactériologique par région**

Régions	Nombre d'Analyses Bactériologiques	Analyses bactériologique conformes	Analyses bactériologique non conformes	% Conformité bactériologie	% Non-conformité bactériologie
Kayes	986	860	126	87,22	12,78
Koulikoro	560	440	120	78,57	21,43
Sikasso	196	111	85	56,63	43,37
Ségou	31	9	22	29,03	70,97
Mopti	1609	1592	17	98,94	1,06
Tombouctou	0	0	0	0	0
Gao	1	0	1	0	100
Kidal	0	0	0	0	0
Ménaka	0	0	0	0	0
Taoudéni	0	0	0	0	0
Bamako	2501	2269	236	90,72	9,28
Hors Mali	0	0	0	0	0
<b>Total</b>	<b>5 884</b>	<b>5 281</b>	<b>607</b>	<b>89,75</b>	<b>10,32</b>

Source : Rapport d'activités 2016\_LNE

## **Chapitre3 : Statistiques sur l'Assainissement**

## Indicateurs sur l'assainissement

N°	Ouvrages	Unité	2016
1	Nouveaux collecteurs réalisés	Mètre linéaire	10 686
2	Nouveaux Caniveaux réalisés	Mètre linéaire	35 571
3	Nouveaux lavoir-puisard réalisés	Nombre	1 493
4	Nouvelles latrines familiales subventionnées	Nombre	805
5	Entretien de caniveaux	Mètre linéaire	129 341
6	Curage de collecteurs (DNACPN)	Mètre linéaire	162 567
7	Ecoles ayant bénéficié de latrines	Nombre	647
8	Latrines dans les autres lieux publics (CSCOM, lieux de cultes, marchés et gares routières).	Nombre	207
9	Ecoles disposant de latrines fonctionnelles	Nombre	5 324
10	Ecoles disposant de latrines séparées filles et garçons	Nombre	4 051
11	Réalisation d'ouvrage d'assainissement autour des points d'eau	Nombre	364
12	villages ayant atteint le statut FDAL	Nombre	2 334
13	Nouveaux dépôts de transit réalisés	Nombre	7
14	Nouvelle décharge finale réalisée	Nombre	0
15	Nouveaux mini-égouts réalisés (DNACPN, ANGESEM)	Mètre linéaire	6 000
16	Stations d'épuration des eaux usées fonctionnelles	Nombre	5
17	Quantité d'eaux usées traitées	M3/jour	2 600
	Dont Sotuba	M3/Jour	1400
	PointG	M3/Jour	300
	Cité Administrative	M3/Jour	-
	Mopti	M3/Jour	150
	Tombouctou	M3/Jour	300
	Sikasso	M3/Jour	350
	Centre National de Lutte Contre la Maladie (CNAM)	M3/Jour	100
18	Unités de prétraitements fonctionnelles	Nombre	11
	Dont Usines	Nombre	11
	Hôtels	Nombre	-

### 3.1. Direction Nationale de l'Assainissement du Contrôle des Pollutions et des Nuisances et l'Agence Nationale de Gestion des Stations d'Épuration du Mali (DNACPN/ANGESEM)

#### 3.1.1. Réalisations et réhabilitations

Tableau 20 : Situation de l'évolution des dépôts de transit

Unité : en nombre

Région \ Année	Existant 2015	Réalisation 2016	Total
Kayes	7	5	12
Koulikoro	1	2	3
Sikasso	30	0	30
Ségou	6	0	6
Mopti	31	0	31
Tombouctou	10	0	10
Gao	3	0	3
Kidal	14	0	14
Bamako	18	0	18
<b>Total</b>	<b>120</b>	<b>7</b>	<b>127</b>

Source: Rapport annuel 2016 - DNACPN

Tableau 21 : Situation de l'évolution des décharges finales fonctionnelles

Unité : en nombre

Région \ Année	Existant 2015	Réalisation 2016	Total
Kayes	0	0	0
Koulikoro	1	0	1
Sikasso	1	0	1
Ségou	0	0	0
Mopti	0	0	0
Tombouctou	0	0	0
Gao	0	0	0
Kidal	0	0	0
Bamako	0	0	0
<b>Total</b>	<b>2</b>	<b>0</b>	<b>2</b>

Source: Rapport annuel 2016 - DNACPN

**Tableau 22 : Situation de Lavoirs Puisards**

Unité : en nombre

Région \ Année	Existant 2015	Réalisation 2016	Total
Kayes	670	33	703
Koulikoro	1827	10	1837
Sikasso	1984	855	2839
Ségou	7565	0	7565
Mopti	272	21	293
Tombouctou	141	55	196
Gao	0	0	0
Kidal	100	0	100
Bamako	1489	519	2008
<b>Total</b>	<b>14 048</b>	<b>1 493</b>	<b>15 541</b>

Source: Rapport annuel 2016\_ DNACPN

**Tableau 23 : Situation des réalisations des ouvrages d'assainissement autour des points d'Eau**

Unité : en nombre

Région \ Année	Existant 2015	Réalisation 2016	Total
Kayes	96	22	118
Koulikoro	25	47	72
Sikasso	566	0	566
Ségou	422	0	422
Mopti	661	84	745
Tombouctou	0	0	0
Gao	143	187	330
Kidal	17	0	17
Bamako	500	24	524
<b>Total</b>	<b>2 430</b>	<b>364</b>	<b>2 794</b>

Source: Rapport annuel 2016 - DNACPN

**Tableau 24 : Situation des mini-égouts***Unité : en nombre*

Région \ Année	Existant 2015	Réalisation 2016	Total
Kayes	1 804	0	1 804
Koulikoro	0	0	0
Sikasso	0	0	0
Ségou	0	0	0
Mopti	4 277	0	4 277
Tombouctou	11 000	0	11 000
Gao	0	0	0
Kidal	0	0	0
Bamako	7 436	6 000	13 436
<b>Total</b>	<b>24 517</b>	<b>6 000</b>	<b>30 517</b>

Source: Rapport annuel 2016 - DNACPN/ANGESEM

**Tableau 25 : Situation de réalisation des caniveaux***Unité : mètre linéaire*

Région \ Année	Existant 2015	Réalisation 2016	Total
Kayes	1 200	850	2 050
Koulikoro	6 648	0	6 648
Sikasso	24 775	23 127	47 902
Ségou	2 300	1 200	3 500
Mopti	62 071	3 544	65 615
Tombouctou	24 258	0	24 258
Gao	4 955	0	4 955
Kidal	197	0	197
Bamako	5 000	6 850	11 850
<b>Total</b>	<b>131 404</b>	<b>35 571</b>	<b>166 975</b>

Source: Rapport annuel 2016 - DNACPN

**Tableau 26 : Evolution des réhabilitations des caniveaux de 2015 à 2016**

Unité : mètre linéaire

Région \ Année	Existant 2015	Réalisation 2016	Total
Kayes	1 200	850	2 050
Koulikoro	4 234	0	4 234
Sikasso	350	1 523	1 873
Ségou	4 475	200	4 675
Mopti	150	0	150
Tombouctou	24 258	0	24 258
Gao	8 881	0	8 881
Kidal	0	0	0
Bamako	7 802	2 247	10 047
<b>Total</b>	<b>51 350</b>	<b>4 818</b>	<b>56 168</b>

Source: Rapport annuel 2016 - DNACPN

**Tableau 27 : Situation des réalisations des collecteurs**

Unité : mètre linéaire

Région \ Année	Existant 2015	Réalisation 2016	Total
Kayes	300	1 453	1 753
Koulikoro	18 897	0	18 897
Sikasso	19 058	0	19 058
Ségou	1 500	3 803	5 303
Mopti	18 695	3 633	22 328
Tombouctou	1 135	0	1 135
Gao	4 955	0	4 955
Kidal	0	0	0
Bamako	2 266	1 800	4 066
<b>Total</b>	<b>66 806</b>	<b>10 689</b>	<b>77 495</b>

Source: Rapport annuel 2016 - DNACPN

**Tableau 28 : Réhabilitation de collecteurs**

Unité : mètre linéaire

Région \ Année	Existant 2015	Réalisation 2016	Total
Kayes	50	2 000	2 050
Koulikoro	0	0	0
Sikasso	0	0	0
Ségou	850	0	850
Mopti	100	0	100
Tombouctou	1 135	0	1 135
Gao	950	0	950
Kidal	0	0	0
Bamako	2 814	300	3 114
<b>Total</b>	<b>5 899</b>	<b>2 300</b>	<b>8 199</b>

Source: Rapport annuel 2016 - DNACPN

### 3.1.2. Entretien d'ouvrages d'assainissement

**Tableau 29 : Entretien des caniveaux**

Unité : mètre linéaire

Région \ Année	Existant 2015	Réalisation 2016	Total
Kayes	16 975	6 931,20	23 906,20
Koulikoro	3 500	5 140	8 640
Sikasso	12 900	33 674,80	46 574,80
Ségou	28 047	7 500	35 547
Mopti	17 200	27 230	44 430
Tombouctou	24 258	4 600	28 858
Gao	41 000	9 200	50 200
Kidal	0	0	0
Bamako	174 430	35 065	209 495
<b>Total</b>	<b>318 310</b>	<b>129 341</b>	<b>447 651</b>

Source: Rapport annuel 2016 - DNACPN

**Tableau 30 : Curage des collecteurs**

Unité : mètre linéaire

Région \ Année	Existant 2015	Réalisation 2016	Total
Kayes	5 629	2 410	8 039
Koulikoro	0	40	40
Sikasso	4 111	7 369	11 480
Ségou	1 800	2 000	3 800
Mopti	5 390	1 300	6 690
Tombouctou	1135	0	1135
Gao	15000	2800	17800
Kidal	0	0	0
Bamako	102694	146648	249342
<b>Total</b>	<b>135 759</b>	<b>162 567</b>	<b>298 326</b>

Source: Rapport annuel 2016-DNACPN

### 3.1.3. Situation des latrines

#### 3.1.3.1. Latrines individuelles

Tableau 31 : Latrines familiales subventionnées

Unité : en nombre

Région	Année	Existant 2015	Réalisation 2016	Total
Kayes		0	0	0
Koulikoro		1453	25	1478
Sikasso		2396	535	2931
Ségou		5983	245	6228
Mopti		12 000	0	12000
Tombouctou		926	0	926
Gao		855	0	855
Kidal		0	0	0
District Bamako		0	0	0
<b>Total</b>		<b>23 613</b>	<b>805</b>	<b>24 418</b>

Source: DNACPN

#### 3.1.3.2. Latrines Publiques

##### 3.1.3.2.1. Latrines scolaires

Tableau 32 : Couverture des écoles publiques en latrines, réalisations 2016

Unité : en nombre

Régions	Nombre d'écoles à la rentrée scolaire 2015-2016			Ecoles disposant de latrines fonctionnelles		Ecoles disposant de latrines séparées F/G		Nbre d'écoles ayant bénéficié de latrines en 2016
	Cycle 1	Cycle 2	Total	Nbre	%	Nbre	%	
<b>Kayes</b>	259	127	386	310	80,31	267	86,129	77
<b>Koulikoro</b>	1697	306	2003	1676	83,67	1704	101,67	46
<b>Sikasso</b>	1247	305	1552	965	62,18	669	69,326	60
<b>Ségou</b>	1081	298	1367	931	68,11	480	35,1	228
<b>Mopti</b>	443	110	553	145	26,22	145	100	96
<b>Tombouctou</b>	51	32	83	32	38,55		0	3
<b>Gao</b>	541	78	619	486	78,51	433	89,095	106
<b>Kidal</b>	60	7	67	67	100	67	100	-647
<b>District de Bamako</b>	459	253	712	712	100	289	40,59	31
<b>Total</b>	<b>5 838</b>	<b>1 516</b>	<b>7 342</b>	<b>5 324</b>	<b>72,51</b>	<b>4 054</b>	76,146	647

Source: Rapport annuel 2016 - DNACPN

### 3.1.3.2.2. Latrines dans les autres lieux publics

Tableau 33 : Niveau de réalisation des latrines dans les lieux publics

Unité : en nombre

Région	Année	Existant 2015	Réalisation 2016	Total
Kayes		543	42	585
Koulikoro		26	71	97
Sikasso		198	6	204
Ségou		55	35	90
Mopti		612	48	660
Tombouctou		180	0	180
Gao		0	0	0
Kidal		0	0	0
Bamako		419	5	424
<b>Total</b>		<b>2033</b>	<b>207</b>	<b>2240</b>

Source: Rapport annuel 2016 - DNACPN

### 3.1.3.2.3. Assainissement Total Piloté par la Communauté (ATPC)

Tableau 34: Données récapitulatives de l'ATPC au Mali

Unité : en nombre

REGIONS	Nombre Villages déclenchés	Nombre Villages FDAL	Nombre de village certifiés	% Certifie	Population déclenchée	Population certifiée	% FDAL	Pop FDAL	Nbre personnes formées en ATPC
<b>Kayes</b>	144	144	136	94	135 064	127 560,44	100	135 064	236
<b>Koulikoro</b>	671	647	638	95	455 629	433 221	96	439 332	553
<b>Sikasso</b>	1 098	847	861	78	1 014 653	795 643,20	77	782 706	547
<b>Ségou</b>	160	107	107	67	170 641	114 116	67	114 116	128
<b>Mopti</b>	1 023	589	581	57	832 898	473 034	58	479 547,33	362
<b>Tombouctou</b>	41	0	0	0	0	0	0	0	0
<b>Gao</b>	8	0	0	0	0	0	0	0	0
<b>Kidal</b>	0	0	0	0	0	0	0	0	0
<b>TOTAL</b>	<b>3 145</b>	<b>2 334</b>	<b>2 323</b>	<b>75</b>	<b>2 608 885</b>	<b>1 943 575</b>	<b>75</b>	<b>1 950 766</b>	<b>1 826</b>

Source : Rapport annuel 2016-DNACPN

# **Chapitre4 : Statistiques sur l'Environnement**

## Indicateurs sur l'Environnement

N° ordre	Indicateurs	Unité	2016
1	Plans d'aménagement et de gestion élaborés et mis en œuvre	Nombre	114
2	Plants produits	Nombre	25 371 322
3	Aménagement de massifs forestiers villageois	Hectare	145 731
4	Berges aménagées par travaux de maçonnerie (ABFN)	mètre linéaire	261
5	Berges aménagées par plantation (DNEF)	Hectare	1 158,37
6	Sable curée dans le lit du fleuve Niger (ABFN)	m <sup>3</sup>	0
7	Stabilisation des dunes (DNEF)	Hectare	381,7
8	Plantes aquatiques enlevées dans le fleuve Niger (DNEF, ABFN)	Tonne	1 909
9	Superficie des Réserves de faunes	Hectare	9 061 179
10	Forêts classées	Nombre	107
11	Superficie de forêts classées	Hectare	788 111
12	Cas de feux de brousse	Nombre	2 042
13	superficies brûlées par les feux tardifs	Hectare	4 464 628
14	Superficies défrichées	Hectare	1 571,78
15	Superficies reboisées	Hectare	30 315,65
16	permis de chasse délivrés	Nombre	512
17	cas de mutilation	Nombre	1 251
18	cas d'exploitation frauduleuse	Nombre	1 385
19	Bois de chauffe	Stère	328 731
20	Charbon de bois	Quintal métrique	283 875
21	Bois d'œuvre	Nombre pieds	45 870
22	Bois de service	Nombre pièces	270 823,25
23	Permis de chasse délivrés	Nombre	511
24	Cas de transports frauduleux	Nombre	1 382
25	Politiques sectorielles intégrant la dimension environnementale (AEDD)	Pourcent	13
26	Programmes de développement (PDESC) intégrant la dimension changement climatique (AEDD)	Nombre	43
27	Programmes d'Action Environnementale suivi (AEDD)	Pourcent	100

## 4.1. Direction Nationale des Eaux et Forêts (DNEF)

### 4.1.1. Ressources forestières

#### 4.1.1.1. Le défrichement

Tableau 35 : Etat d'évolution des superficies défrichées de 2014 à 2016

Unité : hectare

Année / Région	2014	2015	2016
<b>Kayes</b>	265,5	313,5	432,28
<b>Koulikoro</b>	124,5	96,5	124
<b>Sikasso</b>	321,25	442	472
<b>Ségou</b>	476	433,25	402,5
<b>Mopti</b>	270	251	141
<b>Tombouctou</b>	0	8	0
<b>Gao</b>	0	0	0
<b>Kidal</b>	0	0	0
<b>Bamako</b>	0	0	0
<b>Total</b>	<b>1457,25</b>	<b>1 544,25</b>	<b>1 571,78</b>

Source : Rapport annuel 2016\_DNEF

#### 4.1.1.2. Exploitation du bois

Tableau 36 : Evolution d'exploitation annuelle en bois énergie de 2014 à 2016

Année / Région	2014		2015		2016	
	Bois de Chauffage	Charbon de bois (qm)	Bois de Chauffage (st)	Charbon de bois (qm)	Bois de Chauffage (st)	Charbon de bois (qm)
<b>Kayes</b>	259363,8	27581,3	125 627,75	36 030,75	119 262,75	33 650,13
<b>Koulikoro</b>	101838	76309,9	96 543	63256,75	81 540,50	49 047,50
<b>Sikasso</b>	71564,3	114450,2	79 089,75	159536,25	72 222,50	162 299,25
<b>Ségou</b>	37385,5	10037,5	41 801,63	11075	34 981	10 813,00
<b>Mopti</b>	28287	6483,5	25 563	5 135,00	19 598	27 888,25
<b>Tombouctou</b>	0	0	0	262	1 126,00	177
<b>Gao</b>	0	0	221	0	0	0
<b>Kidal</b>	0	0	0	0	0	0
<b>Bamako</b>	0	0	0	0	0	0
<b>Total</b>	<b>498438,6</b>	<b>234862,4</b>	<b>368 846</b>	<b>275 296</b>	<b>328 731</b>	<b>283 875</b>

Source : Rapport annuel 2016\_DNEF

**Tableau 37 : Evolution d'exploitation annuelle autorisée en bois d'œuvre et bois service de 2014 à 2016**

Année Région	2014		2015		2016	
	Bois d'œuvre	Bois de service	Bois d'œuvre (pied)	Bois de service (pièce)	Bois d'œuvre (pied)	Bois de service (pièce)
<b>Kayes</b>	16210	603532	23 454	475 842	10999	134 955
<b>Koulikoro</b>	2291	40730	4891	41 386	894	16 540
<b>Sikasso</b>	6331	29388	23 115	13 156	14 244	22 584
<b>Ségou</b>	922	160076	252	80 301	126	28 924
<b>Mopti</b>	188162	1469397	25 847	354 729	19598	27 888,25
<b>Tombouctou</b>	0	0	0	26 223	9	39 932
<b>Gao</b>	0	0	113	0	0	0
<b>Kidal</b>	0	0	0	0	0	0
<b>Bamako</b>	0	0	0	0	0	0
<b>Total</b>	<b>213916</b>	<b>2303123</b>	<b>77 672</b>	<b>991 637</b>	<b>45 870</b>	<b>270 823,25</b>

Source : Rapport annuel 2016\_DNEF

#### 4.1.1.3. Les feux de brousse

**Tableau 38 : Evolution des superficies brûlées et nombre de cas de feux tardifs de 2014 à 2016**

Année Région	2014		2015		2016	
	Superficies brûlées (ha)	Nombre de cas feux tardifs	Superficies brûlées (ha)	Nombre de cas feux tardifs	Superficies brûlées (ha)	Nombre de cas feux tardifs
<b>Kayes</b>	10219	190	7 200	153	1 350 000	835
<b>Koulikoro</b>	11144,1	37	6 600	34	995 628	280
<b>Sikasso</b>	7480	176	4 300	140	1 100 000	780
<b>Ségou</b>	2557,5	33	1 225	30	269 000	37
<b>Mopti</b>	132	28	110	25	750 000	110
<b>Tombouctou</b>	0	0	0	0	0	0
<b>Gao</b>	0	0	0	0	0	0
<b>Kidal</b>	0	0	0	0	0	0
<b>Bamako</b>	52,8	8	47	17	0	0
<b>Total</b>	<b>31585,4</b>	<b>472</b>	<b>19 482</b>	<b>399</b>	<b>4 464 628</b>	<b>2 042</b>

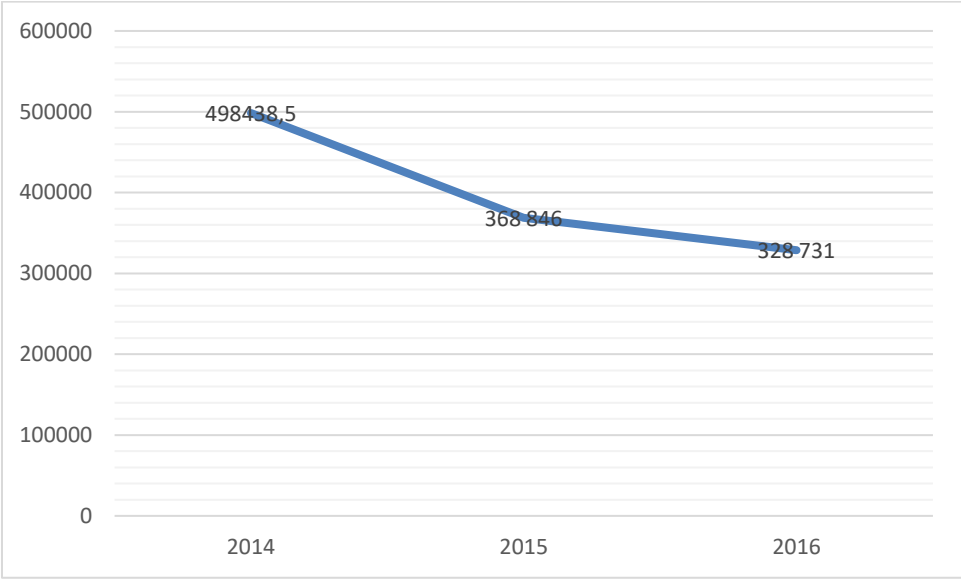
Source : Rapport annuel 2016\_DNEF

**Tableau 39 : Evolution des exploitations, chasse, défrichement et feux de brousse de 2014 à 2016**

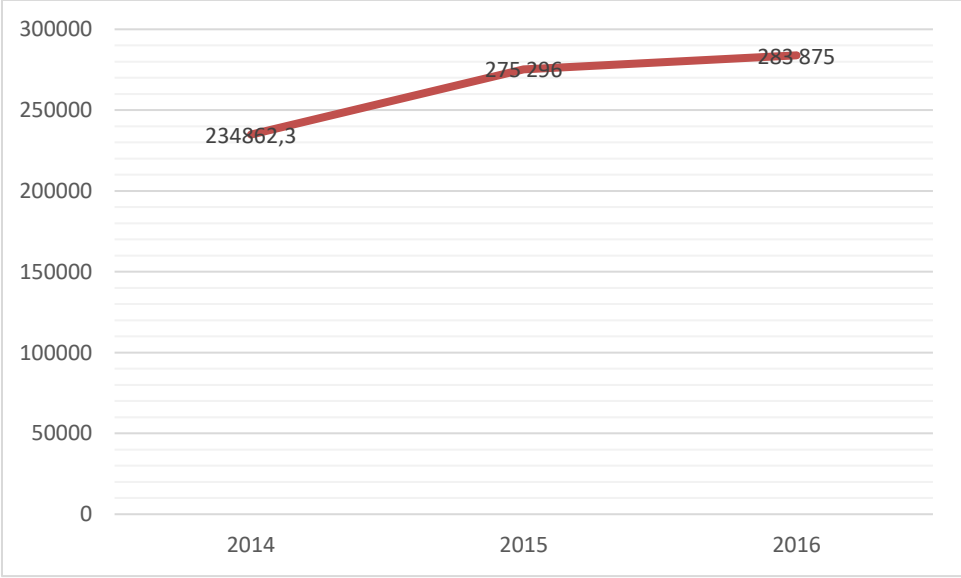
	Bois de chauffe (st)	Charbon de bois (qm)	Bois d'œuvre (nbre pieds)	Bois de service (nbre pièces)	Chasse (Nbre de permis)	Défrichement (ha)	Feu de brousse (nbre de cas)
<b>2014</b>	498438,5	234862,3	213916	2303123	4677	1457,25	78
<b>2015</b>	368 846	275 296	77 672	991 637	430	1 544,25	73
<b>2016</b>	328 731	283 875	45 870	270 823,25	511	1 571,78	2 042

Source : Rapport annuel 2016\_DNEF

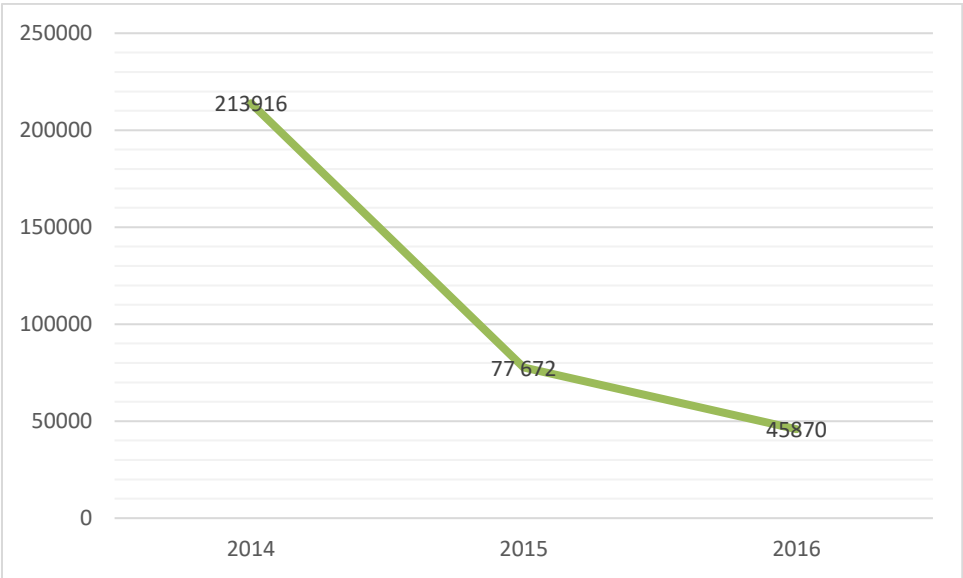
**Graphique 8** : Evolution des exploitations du bois de chauffe de bois de 2014 à 2016



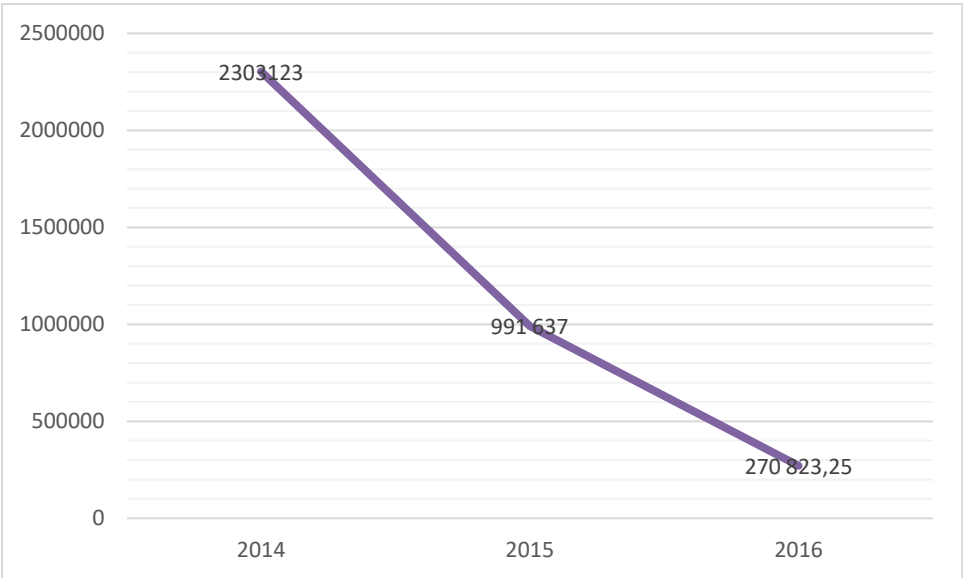
**Graphique 9** : Evolution des exploitations du charbon de bois de 2014 à 2016



**Graphique 10 : Evolution des exploitations du bois d'œuvre de 2014 à 2016**



**Graphique 11 : Evolution des exploitations du bois de service de 2014 à 2016**



#### 4.1.2. Situation des forêts classées et Aires fauniques dotées d'un plan d'aménagement

Tableau 40 : Situation des Réserves de faunes par région-2016

Région	Nombre de Réserves de faune	Superficie totale (ha)	Nombre de Réserves dotées d'un plan d'aménagement	Nom des Réserves
<b>Kayes</b>	8	1 390 706	5	Kouroufing, Wango, Sanctuaire Chimpanzé, Mandé Wula, Néma Wula, Flawa, Faragama, Talikourou
<b>Koulikoro</b>	2	1 604 500	1	Sousan et Kéniébaoulé
<b>Sikasso</b>	8	255 183	5	Siankadougou, Banifing Baoulé, Niénendougou, Djangoumerila, Djinetoumanina, Dialakoro ; Banzana et le ZIC de Nienendougou
<b>Ségou</b>	0	0	0	
<b>Mopti</b>	1	1 250 000	1	Gourma
<b>Tombouctou</b>	2	2 031 735	2	Azaouad Nord – Ouest dite Salam et Azaouad Nord- Ouest 3
<b>Gao</b>	4	2 529 025	0	Ansongo-Ménaka, Tidermène - Alata, Inékar et Tin Achchara
<b>Kidal</b>	0	0	0	
<b>Bamako</b>	2	30	0	Parc botanique et parc zoologique
<b>Total</b>	<b>27</b>	<b>9 061 179</b>	<b>14</b>	

Source : Rapport annuel 2016\_DNEF

Tableau 41: Situation des forêts classées dotées d'un plan d'aménagement par région en 2016

Région	Nombre de forêts classées	Superficie totale (ha)	Nombre de forêts dotées d'un plan d'aménagement
<b>Kayes</b>	21	260 545	0
<b>Koulikoro</b>	11	163 841	1
<b>Sikasso</b>	21	213 383	0
<b>Ségou</b>	16	78 860	2
<b>Mopti</b>	7	7 946	5
<b>Tombouctou</b>	26	57 506	0
<b>Gao</b>	4	4 020	0
<b>Kidal</b>	0	0	0
<b>Bamako</b>	1	2 010	0
<b>Total</b>	<b>107</b>	<b>788 111</b>	<b>8</b>

Source : Rapport annuel 2016\_DNEF

**Tableau 42 : Situation des fonds d'aménagement par région-2016**

Unité : en FCFA

Régions \ Nature	Forêts	Faune	Défrichement	Carte d'exploitant	Total
<b>Kayes</b>	208 232 259	2 018 903	3 016 956	10 861 300	224 129 418
<b>Koulikoro</b>	113 849 000	3 874 800	2 325 600	3 789 300	123 838 700
<b>Sikasso</b>	323 376 679,20	5 307 808	3 349 000	10 534 900	342 568 387,20
<b>Ségou</b>	34 719 692	153 000	2 832 200	9 027 000	46 731 891,60
<b>Mopti</b>	15 064 380,00	758 200	572 900	3528452	19 923 932,00
<b>Tombouctou</b>	1 631 700,80	23 800	0	0	1 655 500,80
<b>Gao</b>	0	0	0	0	0
<b>Kidal</b>	0	0	0	0	0
<b>Bamako</b>	20 400	0	0	0	20 400
<b>Total</b>	<b>696 894 110,40</b>	<b>12 136 510,80</b>	<b>12 096 656</b>	<b>37 740 952</b>	<b>758 868 229,20</b>

Source : Pièces mensuelles et rapports annuels des régions

**Tableau 43 : Situation des superficies reboisées par région-2016**

Unité : hectare (ha)

Région \ Année	2016
<b>Kayes</b>	4 614,22
<b>Koulikoro</b>	1584,96
<b>Sikasso</b>	11557,79
<b>Ségou</b>	9 839,98
<b>Mopti</b>	2173,7
<b>Tombouctou</b>	348,03
<b>Gao</b>	164,14
<b>Kidal</b>	5,75
<b>District Bamako</b>	27,08
<b>Total</b>	<b>30 315,65</b>

Source : Rapport annuel 2016\_DNEF

**Tableau44:Etat d'évolution des Plans d'aménagement et de gestion élaborés et/ou mis en œuvre**

Unité : nombre

Région \ Année	2014	2015	2016
<b>Kayes</b>	0	104	44
<b>Koulikoro</b>	0	73	19
<b>Sikasso</b>	0	13	1
<b>Ségou</b>	0	11	43
<b>Mopti</b>	0	4	7
<b>Tombouctou</b>	9	10	0
<b>Gao</b>	10	9	0
<b>Kidal</b>	0	0	0
<b>District Bamako</b>	0	1	0
<b>Total</b>	<b>19</b>	<b>225</b>	<b>114</b>

Source : Rapport annuel 2016\_DNEF

**Tableau 45 : Evolution de la production des plants et superficies plantées de 2014 à 2016**

Type	Année	2014	2015	2016
Plants produits (nombre)		35 310 899	34 521 645	25 371 322
Superficies Plantées (ha)		80 390,40	38 809,83	30 315,65

Source : Rapport annuel 2016\_DNEF

### 4.1.3. Situation d'exploitation de la faune dans le cadre de la CITES

**Tableau 46: Situation des quotas d'exploitation des spécimens CITES en 2016**

Unité : nombre

Espèces	Quota	Quota annuel Prudent	
		Prévus	Délivrés
Varan du Nil		20 000	19 500
Fouette queue		10 000	9 616
Tortue terrestre		5 000	4 705
Thimne parrot		2 000	1 730

Source : Rapport annuel 2016\_DNEF

### 4.1.4. Délivrance de permis

**Tableau 47 : Etat d'évolution des permis de chasse délivrés par Région de 2014 à 2016**

Unité : nombre

Région	Année	2014	2015	2016
Kayes		1322	215	283
Koulikoro		1113	102	127
Sikasso		540	31	44
Ségou		786	39	23
Mopti		494	43	30
Gao		0	0	0
Tombouctou		0	0	4
Kidal		0	0	0
Bamako		422	0	0
<b>Total</b>		<b>4677</b>	<b>430</b>	<b>511</b>

Source : Rapport annuel 2016\_DNEF

**Tableau 48 : Délivrance de permis de chasse par types par Région en 2016**

Unité : nombre

Type de permis Régions	Type A	Type B	Type C	Capture/ABT	Vente Peau	Oisellerie	licence pisteur	Autres	Total
<b>Kayes</b>	222	7	0	54	0	0	0	0	283
<b>Koulikoro</b>	58	2	0	57	0	8	0	2	127
<b>Sikasso</b>	11	1	0	0	0	0	0	0	44
<b>Ségou</b>	16	0	0	4	0	3	0	0	23
<b>Mopti</b>	22	0	0	5	1	1	0	1	30
<b>Tombouctou</b>	4	0	0	0	0	0	0	0	4
<b>Gao</b>	0	0	0	0	0	0	0	0	0
<b>Kidal</b>	0	0	0	0	0	0	0	0	0
<b>Bamako</b>	0	0	0	0	0	0	0	0	0
<b>Total</b>	<b>333</b>	<b>10</b>	<b>0</b>	<b>120</b>	<b>1</b>	<b>12</b>	<b>0</b>	<b>3</b>	<b>511</b>

Source : Rapport annuel 2016\_DNEF

#### 4.1.5. Situation des infractions

**Tableau 49: Etat d'évolution des infractions commises par Région de 2014 à 2016**

Unité : nombre de PV

Année		2014	2015	2016	Total
<b>Kayes</b>	Défrichement	37	56	40	133
	Mutilation	585	777	549	1911
	Exploitation frauduleuse	362	365	422	1149
	Transports frauduleux	496	309	442	1247
	Feu de Brousse	25	39	62	126
	Chasse	35	45	25	105
	VASC	5	18	45	68
	Autres	25	27	22	74
<b>Koulikoro</b>	Défrichement	26	38	42	106
	Mutilation	799	573	428	1800
	Exploitation frauduleuse	232	254	223	709
	Transports frauduleux	212	208	208	628
	Feu de Brousse	10	13	21	44
	Chasse	18	2	4	24
	VASC	15	17	7	39
	Autres	84	84	78	246
<b>Sikasso</b>	Défrichement	145	103	102	350
	Mutilation	145	97	138	380
	Exploitation frauduleuse	339	402	422	1163
	Transports frauduleux	198	351	292	841
	Feu de Brousse	0	3	0	3
	Chasse	0	0	1	1
	VASC	4	0	2	6
Autres	49	100	101	250	
<b>Ségou</b>	Défrichement	38	32	18	88
	Mutilation	264	210	87	561
	Exploitation frauduleuse	381	408	223	1012

	Transports frauduleux	149	161	136	446
	Feu de Brousse	2	3	2	7
	Chasse	0	0	0	0
	VASC	0	0	0	0
	Autres	19	44	40	103
<b>Mopti</b>	Défrichage	50	28	8	86
	Mutilation	362	142	49	553
	Exploitation frauduleuse	152	67	37	256
	Transports frauduleux	34	19	10	63
	Feu de Brousse	41	15	0	56
	Chasse	6	0	2	8
	VASC	0	0	0	0
	Autres	4	15	7	26
<b>Tombouctou</b>	Défrichage	0	2	1	3
	Mutilation	0	1	0	1
	Exploitation frauduleuse	0	46	35	81
	Transports frauduleux	0	1	0	1
	Feu de Brousse	0	0	1	1
	Chasse	0	0	0	0
	VASC	0	0	0	0
	Autres	0	0	1	1
<b>Gao</b>	Défrichage	0	0	0	0
	Mutilation	0	0	0	0
	Exploitation frauduleuse	0	0	0	0
	Transports frauduleux	0	0	0	0
	Feu de Brousse	0	0	0	0
	Chasse	0	0	0	0
	VASC	0	0	0	0
	Autres	0	0	0	0
<b>Kidal</b>	Défrichage	0	0	0	0
	Mutilation	0	0	0	0
	Exploitation frauduleuse	0	0	0	0
	Transports frauduleux	0	0	0	0
	Feu de Brousse	0	0	0	0
	Chasse	0	0	0	0
	VASC	0	0	0	0
	Autres	0	0	0	0
<b>District</b>	Défrichage	0	0	0	0
	Mutilation	0	0	0	0
	Exploitation frauduleuse	9	59	23	91
	Transports frauduleux	519	501	294	1314
	Feu de Brousse	0	0	0	0
	Chasse	0	0	0	0
	VASC	3	2	0	5
	Autres	0	35	9	44

Source : Rapport annuel 2016\_DNEF

#### 4.1.6. Situation des recettes brutes d'exploitation et de transaction

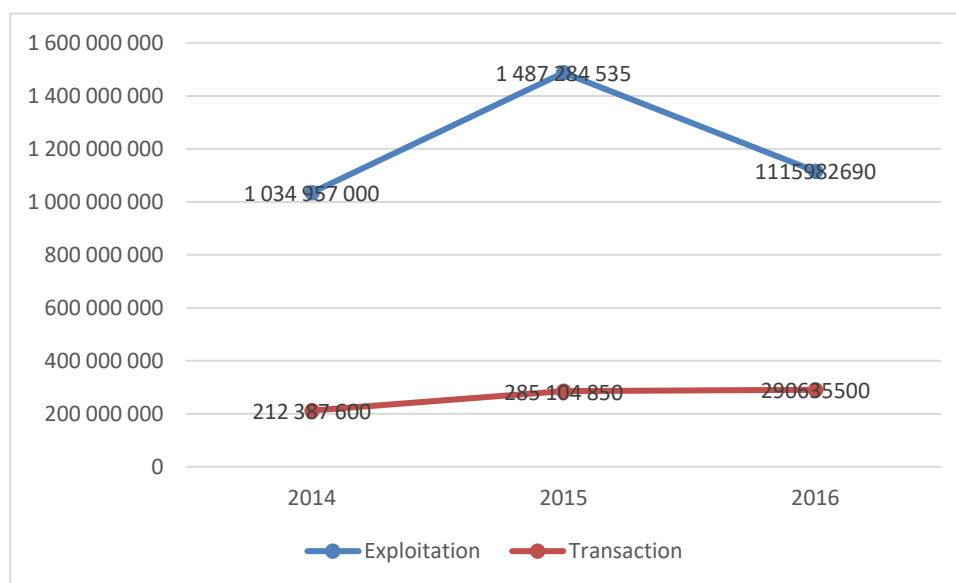
**Tableau 50: Etat d'évolution des recettes forestières brutes de 2014 à 2016**

Unité : En FCFA

Type \ Année	2014	2015	2016
Exploitation	1 034 957 000	1 487 284 535	1 115 982 690
Transaction	212 387 600	285 104 850	290 635 500
<b>Total</b>	<b>1 247 344 600</b>	<b>1 772 389 385</b>	<b>1 406 618 190</b>

Source : Rapport annuel 2016\_DNEF

**Graphique12 : Evolution des recettes d'exploitation et de transaction de 2014 à 2016**



#### 4.1.7. Situation des exportations

**Tableau 51: Exportation des espèces de faune et avifaune en 2016**

Espèces	Nombre d'espèces	Nombre de permis délivrés	Quantité exportée
Reptiles	6	57	12 408
Mammifères	1	1	10
Oiseaux	8	30	6 046
Invertébrés	1	2	1 000
Trophées	11	5	19 565
<b>Total</b>	<b>27</b>	<b>95</b>	<b>39 029</b>

Source : Rapport annuel 2016\_DNEF

Tableau 52: Permis/Certificats CITES délivrés en 2016 en termes d'exploitation de la faune

Permis délivrés	Espèce	Nature	Quantité	Destination
<b>Reptiles</b>				
2	Varan du Nil	Peaux	19 500	France
3	Fouette queue	Vivant	525	USA
6	Fouette queue	Vivant	1 988	Togo
6	Fouette queue	Vivant	3 500	Ghana
1	Fouette queue	Vivant	500	Benin
1	Fouette queue	Vivant	30	Japon
2	Fouette queue	Vivant	200	Taiwan
2	Fouette queue	Vivant	160	Canada
5	Fouette queue	Vivant	750	Hong-Kong
1	Tortue terrestre	Vivant	200	République Tchèque
3	Tortue terrestre	Vivant	375	Ghana
3	Tortue terrestre	Vivant	660	Togo
1	Tortue terrestre	Vivant	300	Taiwan
20	Tortue terrestre	Vivant	3 150	Hong-Kong
1	Tortue terrestre	Vivant	20	Maroc
3	Fouette queue	Vivant	525	USA
6	Fouette queue	Vivant	1 988	Togo
<b>Mammifères</b>				
1	Singe rouge	Vivant	10	Angleterre
<b>Oiseaux</b>				
8	Thimne parrot	Vivant	1 370	Liban
1	Thimne parrot	Vivant	150	Hong Kong
2	Jardine Parrot	Vivant	400	Hong Kong
1	Jardine Parrot	Vivant	50	Koweït
1	Thimne parrot	Vivant	210	Turquie
1	Sénégal parrot	Vivant	150	Koweït
1	Sénégal parrot	Vivant	50	Turquie
2	Sénégal parrot	Vivant	450	Hong Kong
1	Sénégal parrot	Vivant	500	Singapour
2	Blue fronted amazon	Vivant	42	Singapour
1	Perroquet gris	Vivant	200	Singapour
2	Wite bellied caique	Vivant	100	Singapour
6	Perroquet gris	Vivant	966	Chine/ Hong-Kong
3	Black cockatoos spp	Vivant	50	Chine/ Hong-Kong
1	Fouette queue	Vivant	200	Soudan/mali
<b>Invertébrés</b>				
2	Scorpion Noir	Vivant	1 000	Japon

Source : Rapport annuel 2016\_DNEF

## 4.2. Agence du Bassin du Fleuve Niger (ABFN)

Tableau 53 : Aménagement mécanique des berges

Unité : mètre linéaire

Région	Année	Cumul jusqu'en 2014	Réalisation 2015	Réalisation 2016
Koulikoro		470	0	0
Sikasso		0	0	0
Ségou (ABFN)		1956	1150	0
Mopti		5036	0	261
Gao		760	0	0
Tombouctou		600	0	0
Bamako		0	0	0
<b>Total</b>		<b>8822</b>	<b>1150</b>	<b>261</b>

Source : Rapport annuel 2016\_ABFN

Tableau 54 : Aménagement biologique des berges

Unité : ml

Région	Année	Cumul jusqu'en 2014	Réalisation 2015	Réalisation 2016
Koulikoro		412	0	0
Sikasso		0	0	0
Ségou		1000	0	0
Mopti		9397	0	0
Tombouctou		0	0	0
Gao		0	0,47	0
Bamako		1500	0	0
<b>Total</b>		<b>12309</b>	<b>0,47</b>	<b>0</b>

Source : Rapport annuel 2016\_ABFN

Tableau 55: Quantité de plantes aquatiques nuisibles enlevées dans le fleuve Niger

Unité : en tonne

Région	Année	Cumul jusqu'en 2014	Réalisation 2015	Réalisation 2016
Koulikoro		505	0	0
Ségou		0	1 628	0
Bamako		325 302	0	483
<b>Total</b>		<b>325 807</b>	<b>1 628</b>	<b>483</b>

Source : Rapport annuel 2016\_ABFN

Tableau 56 : Curage de sable dans le lit du fleuve-2016

Unité : mètre cube

Région	Année	Cumul jusqu'en 2014	Réalisation 2015	Réalisation 2016
Koulikoro			0	0
Sikasso			0	0
Ségou			0	0
Mopti		440075,35	0	0
Tombouctou			0	0
Gao			0	0
Bamako			0	0
<b>Total</b>		<b>440075,35</b>	<b>0</b>	<b>0</b>

Source : Rapport annuel 2016\_ABFN

**Tableau 57** : Quantité d'ordures enlevées dans le lit du fleuve Niger

Unité : en mètre cube

Région	Année	Cumul jusqu'en 2014	Réalisation 2015	Réalisation 2016
<b>Koulikoro</b>		0	0	0
<b>Sikasso</b>		0	0	0
<b>Ségou</b>		0	0	0
<b>Mopti</b>		0	0	0
<b>Tombouctou</b>		0	0	0
<b>Gao</b>		0	0	0
<b>Bamako</b>		0	0	2678,4
<b>Total</b>		<b>0</b>	<b>0</b>	<b>2678,4</b>

Source : Rapport annuel 2016\_ABFN

## **Chapitre 5 : Statistiques sur l'Urbanisme et Domaines de l'Etat**

## Indicateurs de l'Urbanisme et Domaines de l'État

N° ordre	Indicateurs	Unité	2015	2016
1	Satisfaction de la demande des logements sociaux	Pour cent	14	0
2	Plan d'Urbanisme Sectoriel élaboré (PUS)	Nombre	30	30
3	Schéma Directeur d'Urbanisme (SDU)	Nombre	96	98
4	Localités disposant d'un Plan d'Urbanisme Sectoriel	Nombre	10	10
5	Localité disposant d'un Schéma Directeur d'Urbanisme	Nombre	96	98
6	Titres fonciers dématérialisés	Nombre	8 000	8 000
7	Litiges fonciers	Nombre	-	880

### 5.1. Direction Nationale de l'Urbanisme et de l'Habitat (DNUH)

Tableau 58: Localités disposant d'un Schéma Directeur d'Urbanisme (SDU)

Unité : nombre

Région	Année	2014	2015	2016
Kayes		10	10	10
Koulikoro		16	19	20
Sikasso		18	20	20
Ségou		13	14	15
Mopti		12	12	12
Gao		6	07	07
Tombouctou		8	09	09
Kidal		2	02	02
Bamako		1	03	03
<b>Total</b>		<b>86</b>	<b>96</b>	<b>98</b>

Source : Rapport annuel 2016\_DNUH

Tableau 59: Localités disposants d'un Plan d'Urbanisme Sectoriel (PUS)

Unité : nombre

Région	Année	2014	2015	2016
Kayes		2	04	04
Koulikoro		1	03	03
Sikasso		3	07	07
Ségou		2	05	05
Mopti		1	04	04
Gao		1	02	02
Tombouctou		0	00	00
Kidal		0	00	00
Bamako		6	05	05
<b>Total</b>		<b>16</b>	<b>30</b>	<b>30</b>

Source : Rapport annuel 2016\_DNUH

## 5.2. Office Malien de l'Habitat (OMH)

### 5.2.1. Logements sociaux

#### 5.2.1.1. Livraison de logements sociaux

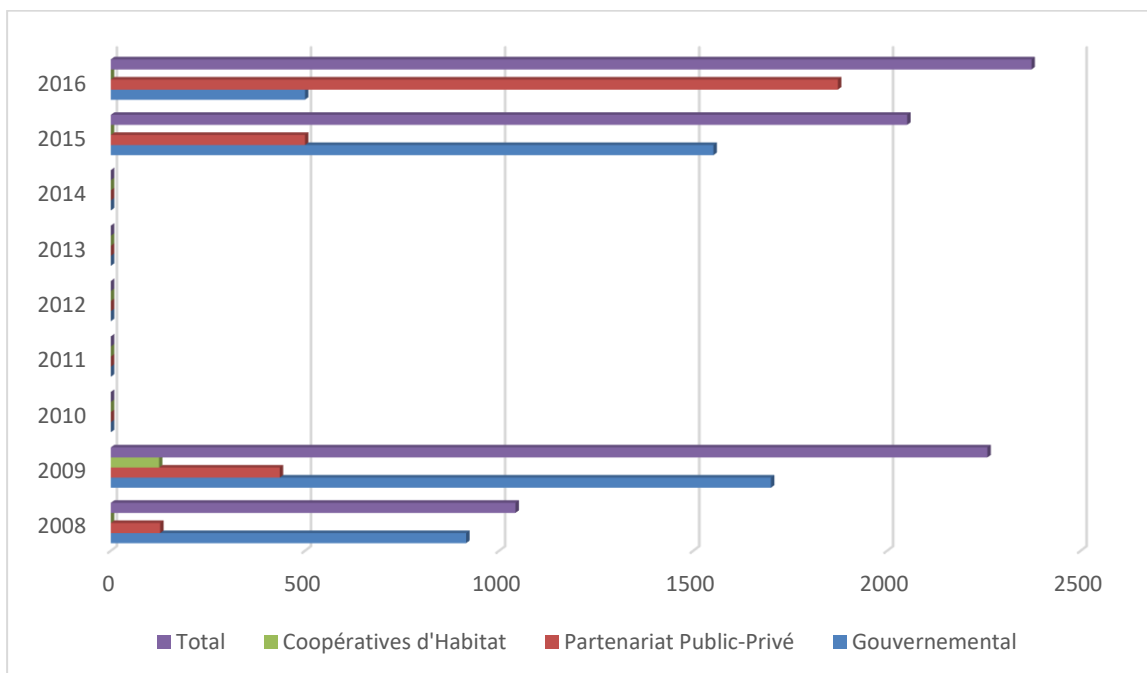
Tableau 60 : Livraison de logements sociaux par année et par acteurs

Unité : nombre

Années	2008	2009	2010	2011	2012	2013	2014	2015	2016
<b>Différents programmes</b>									
<b>Gouvernemental</b>	915	1 700	0	0	0	0	0	1552	500
<b>Partenariat Public-Privé</b>	127	435	0	0	0	0	0	500	1873
<b>Coopératives d'Habitat</b>	0	124	0	0	0	0	0	0	0
<b>Total</b>	<b>1 042</b>	<b>2 259</b>	<b>0</b>	<b>0</b>	<b>0</b>	<b>0</b>	<b>0</b>	<b>2052</b>	<b>2 373</b>

Source : Rapport annuel OMH\_2016

Graphique13: Intervention des différents acteurs dans la réalisation de logements sociaux



**Tableau 61: Attribution des logements sociaux par sexe et par catégories socioprofessionnelles**

ANNEES	HOMMES		FEMMES		SALAIRES		NON SALAIRES		MALIENS DE L'EXTERIEUR		TOTAL	
	Nombre	Ratio %	Nombre	Ratio %	Nombre	Ratio %	Nombre	Ratio %	Nombre	Ratio %	Nombre	Ratio %
<b>2008</b>	464	54	403	46	434	50	346	40	87	10	867	100
<b>2010</b>	882	53	753	47	671	41	739	46	205	13	1615	100
<b>2011</b>	0	0	0	0	0	0	0	0	0	0	0	0
<b>2012</b>	0	0	0	0	0	0	0	0	0	0	0	0
<b>2013</b>	0	0	0	0	0	0	0	0	0	0	0	0
<b>2014</b>	0	0	0	0	0	0	0	0	0	0	0	0
<b>2015</b>	1195	59	827	41	949	47	759	38	314	16	2022	100
<b>2016</b>	0	0	0	0	0	0	0	0	0	0	0	0
<b>Total</b>	<b>2 541</b>	<b>56</b>	<b>1 983</b>	<b>44</b>	<b>2 054</b>	<b>46</b>	<b>1 844</b>	<b>41</b>	<b>606</b>	<b>13</b>	<b>4 504</b>	<b>100</b>

Source : Rapport annuel OMH\_2016

NB : En plus des 2 022 logements sociaux attribués, 30 logements ont été attribués aux joueurs, soit 2 052 logements attribués en 2015.

### 5.3. Direction Nationale des Domaines et du Cadastre (DNDC)

#### 5.3.1. Domaine de l'État

##### 5.3.1.1. Recettes foncières

Tableau 62: Prévion et réalisation de recettes par DRDC et DDC-DB 2015-2016

Unité : en FCFA

Région	2015			2016		
	Prévion	Réalisation	taux de réalisation %	Prévion	Réalisation	taux de réalisation %
Kayes	1 198 400 000	292 685 185	24,42	1 792 090 000	406 899 119	23
Koulikoro	6 206 600 000	3 570 700 654	57,53	4 797 709 900	5 126 611 007	107
Sikasso	1 182 400 000	329 656 561	27,88	1 271 142 000	643 233 306	51
Ségou	1 767 900 000	1 705 541 592	96,47	2 007 379 200	592 090 630	29
Mopti	747 600 000	192 312 858	25,72	1 395 605 100	249 509 755	18
Gao	48 500 000	39 606 735	81,66	50 050 000	67 181 010	134
Tombouctou	48 500 000	8 371 395	17,26	66 050 000	17 431 355	26
Kidal	9 700 000	-	0	5 000 000	0	0
Bamako	73 275 400 000	74 196 585 849	101,25	77 814 973 800	72 944 074 753	94
<b>Total</b>	<b>84 485 000 000</b>	<b>80 335 460 829</b>	<b>95</b>	<b>89 200 000 000</b>	<b>80 047 030 935</b>	<b>90</b>

Source: Rapport DNDC\_2016

(-) Non disponible

### 5.3.1.2. Situation des dossiers d'affectation, contrats des immeubles baillés par l'État

**Tableau 63: Situation des dossiers d'affectation, contrats des immeubles baillés par l'Etat**

*Unité : nombre*

Dossiers	Réalisé en 2014	Réalisé en 2015	Réalisé en 2016
Affectation	14	13	34
Immeubles baillés par l'Etat	0	691	8

Source: Rapport DNDC\_2016

### 5.3.1.3. Situation des dossiers fonciers

**Tableau 64: Situation des dossiers fonciers en 2016**

*Unité : en nombre*

Désignation	Nombre de dossiers reçus	Nombre de dossiers traités	Nombre de dossiers rejetés	Nombre de dossiers encours de traitement
Kayes	162	3	0	159
Koulikoro	6429	4451	0	1978
Sikasso	173	120	4	49
Ségou	307	212	3	92
Mopti	136	103	13	20
Tombouctou	0	0	0	0
Gao	254	220	0	34
Kidal	0	0	0	0
Bamako	1193	849	0	344
<b>Totaux</b>	<b>8 654</b>	<b>5 958</b>	<b>20</b>	<b>2 676</b>

Source: Rapport DNDC\_2016

(-) Non disponible.